



BRUTTOPREISLISTE

1/2004

Bruttopreisliste 1/2004

■ **Entsorgungshinweis "Geben Sie der Umwelt eine Chance..."**

Wenn - ein Austausch nach der betriebsüblichen Nutzungsdauer erforderlich ist,
- ggfs. die Eichzeit abgelaufen ist,
- Batteriewechsel notwendig ist bzw. Geräte reparaturbedürftig werden,

senden Sie die Geräte und/oder Batterien (entladen) bitte an

KUNDO SystemTechnik GmbH
Bahnhofstraße 10
D-78112 St. Georgen

damit wir die Komponenten entsprechend der Batterieverordnung und der Elektronik-Schrott-Verordnung einer fachgerechten Entsorgung zuführen können. Sollten Sie die Entsorgung selbst vornehmen, informieren Sie sich bitte über die Recycling-Möglichkeiten an Ihrem Wohnort.

KUNDO hat, um die Verpackungen unserer Produkte dem Recycling-Kreislauf zuführen zu können, einen entsprechenden Vertrag mit der Firma Interseroh abgeschlossen. Unterstützen auch Sie unsere Bemühungen, indem Sie nicht mehr benötigte Verpackungen unserer Produkte bei Ihrem regionalen Interseroh-Partner abgeben.

Unsere Interseroh Vertrags-Nummer lautet: 104 890

Bitte informieren Sie sich über Ihren regionalen Interseroh-Partner
im Internet unter ***www.interseroh.de / Dienstleistungen / Entsorgungspartner***

Im Zeichen der Umwelt
Ihre KUNDO SystemTechnik GmbH

© by **KUNDO SystemTechnik GmbH**

Für diese Dokumentation beansprucht die **KUNDO SystemTechnik GmbH** Urheberrechtsschutz.

Diese Dokumentation darf ohne vorherige schriftliche Zustimmung der Firma **KUNDO SystemTechnik GmbH** weder abgeändert, erweitert, vervielfältigt, in einem elektronischen System erfasst oder an Dritte weitergegeben werden.

KUNDO SystemTechnik GmbH

Bahnhofstraße 10
D-78112 St. Georgen

Tel: (0 77 24) 93 89 - 0
Fax: (0 77 24) 93 89 - 310
Internet: www.kundo.de

Objekt: Preisliste
Titel: Bruttopreisliste 1/2004
Dateiname: 190 321 - BPL 1_2004.pmd
Ausgabedatum: Januar 2004
Ausgabeversion: 1.00

Dieses Dokument ist auch als PDF-Version verfügbar. Design- und Geräteänderungen vorbehalten.

Inhalt

■ Inhaltsverzeichnis	1-3
----------------------	-----

HKVE

■ Elektronische Heizkostenverteiler	4
Einfühler-HKVE mit dynamischer Heizbetriebserkennung	HKVE 1801 - Kompakt 5 HKVE 1801 - Fernfühler HKVE 1801 - Blende
Montagesätze und Zubehör	HKVE 1801 6-7
Einfühler-HKVE mit dynamischer Heizbetriebserkennung	HKVE 201S - Kompakt 8 HKVE 201S - Fernfühler HKVE 201S - Blende
Zweifühler-HKVE mit optischer Schnittstelle	HKVE 202S - Kompakt 9 HKVE 202S - Fernfühler HKVE 202S - Blende
Zweifühler-HKVE mit optischer Schnittstelle, Funk	HKVE 202R - Kompakt 10 HKVE 202R - Fernfühler HKVE 202R - Blende
Montagesätze und Zubehör	HKVE 201/202 11-13

Wärmezähler

■ Kompaktwärmezähler und Zubehör	14
Kompaktwärmezähler G 06 mit 6-Jahresbatterie	für Tauchhülsenmessung Ø 5,0 mm 15 für Direktmessung für Fremd-Einbaustellen
Kompaktwärmezähler G 07 mit 6-Jahresbatterie	für Tauchhülsenmessung Ø 5,0 mm 16 für Direktmessung für Fremd-Einbaustellen
Kompaktwärmezähler G 07 mit 10-Jahresbatterie	für Tauchhülsenmessung Ø 5,0 mm 17 für Direktmessung für Fremd-Einbaustellen
Kompaktwärmezähler G 07 mit Netzteil 230 V~, 50 Hz	für Tauchhülsenmessung Ø 5,0 mm 18 für Direktmessung für Fremd-Einbaustellen
Gesamtübersicht der Einbausätze für KUNDO	Kompaktwärmezähler G 06 / G 07 19
Montagezubehör für G 06 / G 07. 20-24
■ Splitwärmezähler und Zubehör	Flügelrad
Splitwärmezähler G 03 mit 6-Jahresbatterie	Gewindeanschluss 26-29
Splitwärmezähler G 03 mit 230 V~, 50 Hz Netzteil	Gewindeanschluss
Splitwärmezähler G 04 mit 6-Jahresbatterie	Flanschanschluss 30-33
Splitwärmezähler G 04 mit 230 V~, 50 Hz Netzteil	Flanschanschluss

Wärmezähler

■ Splitwärmezähler und Zubehör		Ultraschall	
Ultraschallwärmezähler G 03 mit 6-Jahresbatterie		Gewindeanschluss	34-37
Ultraschallwärmezähler G 04 mit 6-Jahresbatterie		Flanschanschluss	38-39
■ Eichgebühren Wärmezähler			
Kompaktwärmezähler			40
Splitwärmezähler			
■ Rechenwerk optocom und Zubehör			
Rechenwerk optocom			42-43
Temperaturfühler und Tauchhülsen			44-45
Kommunikationsmodule für das Rechenwerk optocom und G 07			46-47
■ Eichgebühren Rechenwerk und Temperaturfühler			
Rechenwerk			48
Temperaturfühler			
■ Volumenmessteile für Wärmezähler			
Einstrahl-Flügelradzähler mit Gewindeanschluss	Qn 0,6 - 2,5 m ³ /h.		50-51
Mehrstrahl-Flügelradzähler mit Gewindeanschluss	Qn 3,5 - 10,0 m ³ /h.		52-53
Mehrstrahl-Flügelradzähler mit Flanschanschluss	Qn 1,5 - 10,0 m ³ /h.		54
Woltman-Zähler mit Flanschanschluss	Qn 15,0 - 250,0 m ³ /h.		55
■ Eichgebühren Volumenmessteile			
Einstrahl-Zähler			56
Mehrstrahl-Zähler			
Woltman-Zähler			

Wasserzähler

■ Kooperationen	58
Trockenkapsel-Wasserzähler-Programm	59
Koaxial- und Aufputzwasserzähler	

Funktechnische Kommunikation

■ Funktechnische Kommunikation	60
Funksystem rcu4 mit 868 MHz und Zubehör	61
Funk-Module	62

Mobiles Datenmanagement

■ MDM - Mobiles-Datenmanagement	64
MDM-Komponenten.	65

M-BUS

■ M-Bus	66
Kommunikationsmodule	67

Hometronic

■ Kooperationen	68
Hometronic-Produktprogramm	69

Programmier- und Auslese-Zubehör

■ Programmier- und Auslese-Zubehör	70
PC-Programmiersoftware KSS für WINDOWS.	71
Face-to-face Adapter mit Prisma	
Programmieradapter für HKVEs und Module	
Programmier- und Auslesekabel für HKVE 202x, rmx, rcu4x	72
Programmier- und Auslesekabel für 1801 und 201 S	
SmartMedia-Card	
Kommunikationsmodule für optocom	73

Garantie, AGBs und Konditionen

■ Garantie	
Allgemeine Hinweise zur Preisliste und den Produkten	74
Garantie	75
AGB	76-78
Konditionenblatt	79

Elektronische Heizkostenverteiler (HKVE) sind für den dezentralen Einsatz konzipiert. Je nach Montageart wird der HKVE entweder auf dem Heizkörper (Kompaktversion) oder neben dem Heizkörper (Fernfühlerversion) montiert.


HKVE 1801: Einfühler-Gerät mit dynamischer Heizbetriebserkennung, für Neumontagen in Anlagen mit einer Auslegungstemperatur > 55 °C.

HKVE 201S: Einfühler-Gerät mit dynamischer Heizbetriebserkennung, für Neu- und Austauschmontagen in Anlagen mit einer Auslegungstemperatur > 55 °C.


HKVE 202S: Zweifühlergerät, kann mit Einheitsskala betrieben werden, für Neu- und Austauschmontagen in Anlagen mit einer Auslegungstemperatur > 35 °C.

HKVE 202R: Entspricht messtechnisch dem HKVE 202S, verfügt darüber hinaus jedoch zusätzlich über einen 868 MHz Funksender, passend zu den rcu4-Datensammlern.




<p>■ Elektronischer Heizkostenverteiler HKVE 1801</p> <p>Kompakt</p> <p><i>Einfühler-HKVE mit dynamischer Heizbetriebserkennung, Jahreswertabspeicherung mit Checkzahl für mittlere Auslegungstemperatur von 55 °C bis 90 °C.</i></p>	
---	---

Artikelbeschreibung	Rabatt	Artikel-Nr.	Euro
HKVE 1801			
Kompaktversion	M2	E42/1801-01	20,20


<p>■ Elektronischer Heizkostenverteiler HKVE 1801</p> <p>Fernfühler</p> <p><i>Einfühler-HKVE mit dynamischer Heizbetriebserkennung, Jahreswertabspeicherung mit Checkzahl für mittlere Auslegungstemperatur von 55 °C bis 90 °C.</i></p>	
--	--

Artikelbeschreibung	Rabatt	Artikel-Nr.	Euro
HKVE 1801			
mit 1,5 m Fernfühler-Kabel	M2	E42/1801-02	25,30
mit 2,5 m Fernfühler-Kabel	M2	E42/1801-03	26,30

<p>■ Blende HKVE 1801</p> <p><i>Als Abdeckung von Gebrauchsspuren alter Heizkostenverteiler am Heizkörper, in beliebiger Lage auf den HKVE 1801 aufsteckbar, deckt entstandene Farbveränderungen und Schweißbolzenreste ab, zugelassen für Plattenheizkörper glatt und profiliert bis 50 mm Teilung. (Abgebildeter HKVE 1801 im Lieferumfang nicht enthalten)</i></p>	
--	---

Artikelbeschreibung	Rabatt	Artikel-Nr.	Euro
Blende für HKVE 1801			
Blende HKVE 1801		592 453	1,00

Bruttopreisliste 1/2004

<p>■ Montagesätze für HKVE 1801</p> <p>Kompakt</p>	
--	--

Artikelbeschreibung	Rabatt	Artikel-Nr.	Euro
Gußradiator TGL /b	M2	591 945	2,20
Glieder-HK 40 - 60 mm /b	M2	591 946	1,99
Glieder-HK < 40 mm /b	M2	591 947	5,10
Platten-HK Bolzen M3 x 8 /b	M2	591 948	1,64
Platten-HK Bolzen M3 x 12 /b	M2	591 949	1,64
Platten-HK Bolzen M3 x 15 /b	M2	591 950	1,64
Faltradiator /b	M2	591 951	2,05
Stirnflächengussradiator /b	M2	591 952	2,20
Alu-Glieder-HK /b	M2	591 953	1,59
Platten-HK Austauschsatz	M2	591 954	3,78

Einzelteile		aus den Montagesätzen für HKVE 1801		
Alu-Profil Standard	Platten-HK /b Langlöcher	M2	591 440	0,85
Alu-Profil Standard	Glieder-HK /b nur Mittelbohrung	M2	592 177	0,85
Alu-Profil Austausch	Platten-HK /b	M2	591 900	2,48
Alu-Prisma /b		M2	591 901	2,79

Plombe		für HKVE 1801, 201S und 202S/F/R		
Plombe	Farbe: blau	M3	592 931	0,08

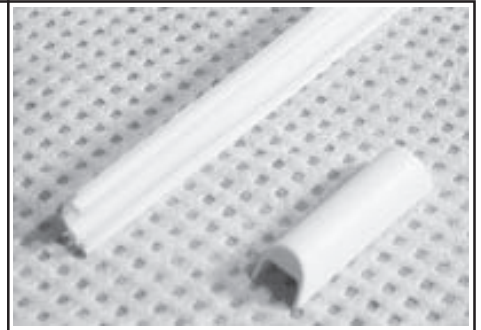
<p>■ Montagesätze für HKVE 1801</p> <p>Fernfühler</p>	
---	--

Artikelbeschreibung	Rabatt	Artikel-Nr.	Euro
Geräte-Wandmontage	M2	592 065	1,71
Sensorbefestigung Platten-HK	M3	522 539	0,97
Sensorbefestigung Glieder-HK	M3	525 721	3,58
Sensorbefestigung Faltradiator	M3	525 722	4,35
Sensorbefestigung Guß-HK "RR"	M2	533 002	6,40
Sensorbefestigung Guß-HK "KR"	M2	533 001	5,40
Sensorbefestigung Konvektor	M3	522 125	4,60
Montagehilfe Konvektor	M3	523 727	4,34

Plombe		für HKVE 1801, 201S und 202S/F/R		
Plombe	Farbe: blau	M3	592 931	0,08

■ Einzelteile für Montage HKVE 1801


Fernfühler




Artikelbeschreibung		Rabatt	Artikel-Nr.	Euro
HK-Sensorabdeckung	weiß	M3	522 946	0,26
Kabelkanal weiß	pro Meter	M3	523 023	2,35


Die nachfolgenden Einzelteile können sowohl für die HKVE 201S, 202S/F als auch für den HKVE 1801 eingesetzt werden				
Gewinde-Bolzen	M3 x 8	M3	522 923	0,04
Gewinde-Bolzen	M3 x 12	M3	531 890	0,04
Gewinde-Bolzen	M3 x 15	M3	522 127	0,04
Federscheibe	B3	M3	206 435	0,03
Schlitzmutter	M3	M3	204 222	0,08
Spannwinkel		M3	522 120	0,56
Zylinderschraube	M4 x 40	M3	200 570	0,06
Zylinderschraube	M4 x 60	M3	290 444	0,08
Federring	B4	M3	206 975	0,03
Distanzblech 45 mm für Stahl- und Gußradiatoren	Gliederabstand > 34 mm	M3	524 363	0,61
Distanzblech 55 mm für Röhrenradiatoren	Teilung 36 mm	M3	524 364	0,61
Distanzblech 70 mm für Röhrenradiatoren	Teilung 46 mm	M3	524 354	0,61
Spannwinkel gekürzt für HK	Teilung 35 mm	M3	523 868	1,18
Spannwinkel für Röhrenradiatoren	Bauhöhe > 700 mm	M3	525 749	0,97
Distanzscheibe	für Faltradiatoren	M3	526 801	0,05
Alu-Prisma /b	nur für HKVE 1801	M3	591 901	2,79
Klemmstück Gewindebügel 17 mm	für Konvektor	M3	523 737	1,41
Gewindebügel 17 mm	für Konvektor	M3	522 121	1,94
Klemmstück Gewindebügel 30 mm	für Konvektor	M3	529 124	1,57
Gewindebügel 30 mm	für Konvektor	M3	529 123	1,94


Bruttopreisliste 1/2004

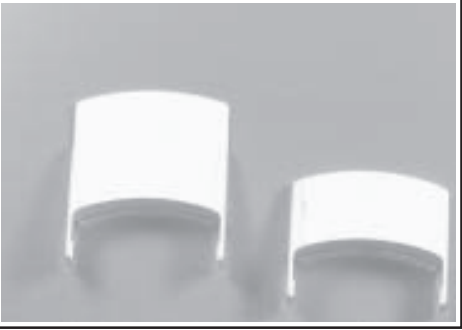
<p>■ Elektronischer Heizkostenverteiler HKVE 201S</p> <p>Kompakt</p> <p><i>Einfühler-HKVE mit dynamischer Heizbetriebserkennung, Jahreswertabspeicherung mit Checkzahl, passend auf alle Unterteile der KUNDO HKVE-Typen 1650/51, 1700/51, 1851/52. Für mittlere Auslegungstemperatur von 55 °C bis 105 °C.</i></p>			
Artikelbeschreibung	Rabatt	Artikel-Nr.	Euro
HKVE 201S			
Kompaktversion	M3	E42/201S-01	21,40

<p>■ Elektronischer Heizkostenverteiler HKVE 201S</p> <p>Fernfühler</p> <p><i>Einfühler-HKVE mit dynamischer Heizbetriebserkennung, Jahreswertabspeicherung mit Checkzahl. Für mittlere Auslegungstemperatur von 55 °C bis 110 °C.</i></p>			
Artikelbeschreibung	Rabatt	Artikel-Nr.	Euro
HKVE 201S			
mit 1,5 m Fernfühlerkabel	M3	E42/201S-02	26,90
mit 2,5 m Fernfühlerkabel	M3	E42/201S-03	27,90


<p>■ Blende HKVE 201S, 202S/R</p> <p><i>Als Abdeckung von Gebrauchsspuren alter Heizkostenverteiler am Heizkörper, an beliebiger Position oben oder unten an den HKVE 201S und 202S/R aufsteckbar, deckt entstandene Farbveränderungen und Schweißbolzenreste ab, zugelassen für Plattenheizkörper glatt und profiliert bis 50 mm Teilung.</i></p>				
Artikelbeschreibung	Rabatt	Artikel-Nr.	Euro	
Blende für HKVE 201S, 202S/R				
Blende HKVE 201S, 202S/R	Standard 21 mm	M3	593 112	0,48
	Verlängert 33 mm	M3	593 239	0,48


■ Elektronischer Heizkostenverteiler HKVE 202S				
Kompakt Zweifühler-HKVE mit optischer Schnittstelle, programmierbarem Stichtag und Starttag, Jahreswertabspeicherung mit Checkzahl, für mittlere Auslegungstemperatur von 35 °C bis 110 °C, Einheitsskala auch im Zweifühlerbetrieb möglich, passend auf alle Unterteile der KUNDO HKVE-Typen 1650/51, 1700/51, 1851/52.				
Artikelbeschreibung		Rabatt	Artikel-Nr.	Euro
HKVE 202S				
Kompaktversion		M3	E42/202S-01	27,60


■ Elektronischer Heizkostenverteiler HKVE 202S				
Fernfühler Zweifühler-HKVE mit optischer Schnittstelle, programmierbarem Stichtag und Starttag, Jahreswertabspeicherung mit Checkzahl, für mittlere Auslegungstemperatur von 35 °C bis 110 °C, Einheitsskala auch im Zweifühlerbetrieb möglich.				
Artikelbeschreibung		Rabatt	Artikel-Nr.	Euro
HKVE 202S				
mit 1,5 m	Fernfühler-Kabel	M3	E42/202S-02	31,80
mit 2,5 m	Fernfühler-Kabel	M3	E42/202S-03	32,80

■ Blende HKVE 201S, 202S/R				
Als Abdeckung von Gebrauchsspuren alter Heizkostenverteiler am Heizkörper, an beliebiger Position oben oder unten an den HKVE 201S und 202S/R aufsteckbar, deckt entstandene Farbveränderungen und Schweißbolzenreste ab, zugelassen für Plattenheizkörper glatt und profiliert bis 50 mm Teilung.				
Artikelbeschreibung		Rabatt	Artikel-Nr.	Euro
Blende		für HKVE 201S, 202S/R		
Blende HKVE 201S, 202S/R	Standard 21 mm	M3	593 112	0,48
	Verlängert 33 mm	M3	593 239	0,48

Bruttopreisliste 1/2004

<p>■ Elektronischer Heizkostenverteiler Funk HKVE 202R</p> <p>Kompakt</p> <p>Zweifühler-HKVE mit optischer Schnittstelle, programmierbarem Stichtag und Starttag, Jahreswertabspeicherung mit Checkzahl, für mittlere Auslegungstemperatur von 35 °C bis 110 °C, Einheitsskala auch im Zweifühlerbetrieb möglich, passend auf alle Unterteile der KUNDO HKVE-Typen 1650/51, 1700/51, 1851/52. Öffnungserkennung und integrierter Funksender 868 MHz.</p>				
Artikelbeschreibung	Rabatt	Artikel-Nr.	Euro	
HKVE 202R				
Kompaktversion	D1	E42/202R-01	38,40	

<p>■ Elektronischer Heizkostenverteiler Funk HKVE 202R</p> <p>Fernfühler</p> <p>Zweifühler-HKVE mit optischer Schnittstelle, programmierbarem Stichtag und Starttag, Jahreswertabspeicherung mit Checkzahl, für mittlere Auslegungstemperatur von 35 °C bis 110 °C, Einheitsskala auch im Zweifühlerbetrieb möglich, passend auf alle Unterteile der KUNDO HKVE-Typen 1650/51, 1700/51, 1851/52. Öffnungserkennung und integrierter Funksender 868 MHz.</p>				
Artikelbeschreibung	Rabatt	Artikel-Nr.	Euro	
HKVE 202R				
mit 1,5 m	D1	E42/202R-02	42,00	
mit 2,5 m	D1	E42/202R-03	43,50	

<p>■ Blende HKVE 201S, 202S/R</p> <p>Als Abdeckung von Gebrauchsspuren alter Heizkostenverteiler am Heizkörper, an beliebiger Position oben oder unten an den HKVE 201S und 202S/R aufsteckbar, deckt entstandene Farbveränderungen und Schweißbolzenreste ab, zugelassen für Plattenheizkörper glatt und profiliert bis 50 mm Teilung.</p>					
Artikelbeschreibung	Rabatt	Artikel-Nr.	Euro		
Blende für HKVE 201S, 202S/R					
Blende HKVE 201S, 202S/R	Standard	21 mm	M3	593 112	0,48
	Verlängert	33 mm	M3	593 239	0,48

■ Montagesätze für HKVE 201S, HKVE 202S/R

Kompakt



Artikelbeschreibung	Rabatt	Artikel-Nr.	Euro
Gussradiator, TGL	M3	593 209	2,50
Glieder-HK 40 - 60 mm	M3	593 210	2,20
Glieder-HK < 40 mm	M3	593 211	6,60
Platten-HK Bolzen M3 x 8	M3	593 212	1,80
Platten-HK Bolzen M3 x 12	M3	593 213	1,80
Platten-HK Bolzen M3 x 15	M3	593 214	1,80
Faltradiator	M3	593 215	2,10
Stirnflächengussradiator Nutbreite 4, 5-6 mm	M3	593 216	2,00
Stirnflächengussradiator Nutbreite 6 - 8 mm	M3	593 222	3,00
Alu-Glieder-HK	M3	593 217	1,40

Einzelteile aus den Montagesätzen für HKVE 201S, 202S/R

Alu-Profil Standard für Platten und Glieder-HK	M3	592 991	0,89
Plombe für HKVE 201S, 202S/R			
Plombe Farbe: blau	M3	592 931	0,08
weiss	M3	592 932	0,08

■ Montagesätze für HKVE 201S, HKVE 202S/R

Fernfühler

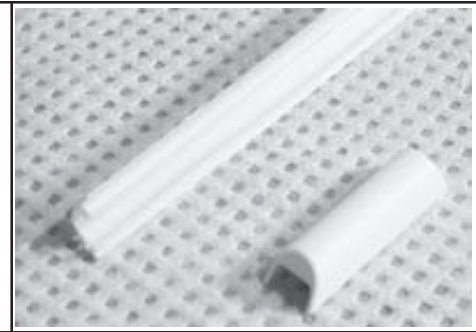


Artikelbeschreibung	Rabatt	Artikel-Nr.	Euro
Geräte-Wandmontage	M3	593 218	2,20
Sensorbefestigung Platten-HK	M3	522 539	0,97
Sensorbefestigung Glieder-HK	M3	525 721	3,58
Sensorbefestigung Faltradiator	M3	525 722	4,35
Sensorbefestigung Guß-HK "RR"	M2	533 002	6,40
Sensorbefestigung Guß-HK "KR"	M2	533 001	5,40
Sensorbefestigung Konvektor	M3	522 125	4,60
Montagehilfe Konvektor	M3	523 727	4,34

Bruttopreisliste 1/2004

■ Einzelteile für Montage HKVE 201S, 202S/R

Fernfühler



Artikelbeschreibung		Rabatt	Artikel-Nr.	Euro
HK-Sensorabdeckung	weiß	M3	522 946	0,26
Kabelkanal weiß	pro Meter	M3	523 023	2,35

Die nachfolgenden Einzelteile können sowohl für die HKVE 201S, 202S/F als auch für den HKVE 1801 eingesetzt werden

Gewinde-Bolzen	M3 x 8	M3	522 923	0,04
Gewinde-Bolzen	M3 x 12	M3	531 890	0,04
Gewinde-Bolzen	M3 x 15	M3	522 127	0,04
Federscheibe	B3	M3	206 435	0,03
Schlitzmutter	M3	M3	204 222	0,08
Spannwinkel		M3	522 120	0,56
Zylinderschraube	M4 x 40	M3	200 570	0,06
Zylinderschraube	M4 x 60	M3	290 444	0,08
Federring	B4	M3	206 975	0,03
Distanzblech 45 mm für Stahl- und Gußradiatoren	Gliederabstand > 34 mm	M3	524 363	0,61
Distanzblech 55 mm für Röhrenradiatoren	Teilung 36 mm	M3	524 364	0,61
Distanzblech 70 mm für Röhrenradiatoren	Teilung 46 mm	M3	524 354	0,61
Spannwinkel gekürzt für HK	Teilung 35 mm	M3	523 868	1,18
Spannwinkel für Röhrenradiatoren	Bauhöhe > 700 mm	M3	525 749	0,97
Distanzscheibe	für Faltradiatoren	M3	526 801	0,05
Alu-Prisma	nur für HKVE 201 S, 202S/F	M3	532 997	2,86
Klemmstück Gewindebügel 17 mm	für Konvektor	M3	523 737	1,41
Gewindebügel 17 mm	für Konvektor	M3	522 121	1,94
Klemmstück Gewindebügel 30 mm	für Konvektor	M3	529 124	1,57
Gewindebügel 30 mm	für Konvektor	M3	529 123	1,94

■ HKVE Sonderzubehör			
-----------------------------	---	--	--

Artikelbeschreibung	Rabatt	Artikel-Nr.	Euro
Montageschablone			
Montageschablone zum Anlegen an den Heizkörper für alle HKVE-Typen	B4	G99/MSHV-01	8,35

■ HKVE Sonderzubehör			
-----------------------------	--	--	--

Artikelbeschreibung	Rabatt	Artikel-Nr.	Euro
Schlitzmutterndreher			
Schlitzmutterndreher M3	B4	290 440	11,80

Elektronische Wärmehähler werden zur strangweisen Erfassung abgegebener Energie eingesetzt. Der Wärmehähler (WMZ) misst hierzu die Temperaturen des in das System ein- und ausströmenden Wassers sowie die Durchflussmenge.

WMZ G 06: Kompaktwärmehähler mit magnetfreiem Abtastsystem auf Leitwert-Basis für nahezu alle Einsatzzwecke im Wohnungsbereich.

WMZ G 07: Kompaktwärmehähler mit magnetfreiem Abtastsystem auf Leitwert-Basis für vielfältige Sonderanwendungen wie z.B. integrierte Kältemessung, Volumenmessung im Vorlauf, 230V Netzversorgung und Datenübertragung über Funk- oder Bus-Systeme.

WMZ G 03: Split-Wärmehähler bestehend aus einem elektronischen Rechenwerk, einem Temperaturfühlerpaar sowie Volumenmessteilen in verschiedenen Nenngrößen mit Gewindeanschlüssen, besonders geeignet für Solar- und Kälteanlagen.

WMZ G 04: Split-Wärmehähler bestehend aus einem elektronischen Rechenwerk, einem Temperaturfühlerpaar und Volumenmessteilen in verschiedenen Nenngrößen mit Flanschanschlüssen, besonders geeignet für Anlagen mit hohem Durchfluss.

Rechenwerk R01: Universal-Rechenwerk für G 03 und G 04 Wärmehähler, jedoch durch flexible Programmierung auch geeignet zur Ergänzung vorhandener Volumenmessteile und/oder Temperaturfühler.



■ Kompaktwärmehähler G 06 mit 6-Jahresbatterie

5 Jahre Garantie

Kompaktwärmehähler mit Leitwertabtastung,
12 Monatswerten, Jahreswertabspeicherung und Checkzahl.



Artikelbeschreibung		Rabatt	Artikel-Nr.	Euro
0,6 m³/h für Tauchhülsenmessung				
	Temperaturfühler Ø 5,0 mm			
mit 1,5 m Temperaturfühler-Kabel	G 3/4 x 110 mm	C1	G06/0006-01	279,00
mit 3,0 m Temperaturfühler-Kabel	G 3/4 x 110 mm	C1	G06/0306-01	299,00
1,5 m³/h für Tauchhülsenmessung				
	Temperaturfühler Ø 5,0 mm			
mit 1,5 m Temperaturfühler-Kabel	G 3/4 x 110 mm	C1	G06/0015-01	279,00
mit 3,0 m Temperaturfühler-Kabel	G 3/4 x 110 mm	C1	G06/0315-01	299,00
2,5 m³/h für Tauchhülsenmessung				
	Temperaturfühler Ø 5,0 mm			
mit 1,5 m Temperaturfühler-Kabel	G 1 x 130 mm	C1	G06/0025-01	291,00
mit 3,0 m Temperaturfühler-Kabel	G 1 x 130 mm	C1	G06/0325-01	312,00

■ Kompaktwärmehähler G 06 für Direktmessung

0,6 m³/h für Direktmessung				
	Temperaturfühler Ø 5,0 mm			
mit 1,5 m Temperaturfühler-Kabel	G 3/4 x 110 mm	C1	G06/0006-20	279,00
mit 3,0 m Temperaturfühler-Kabel	G 3/4 x 110 mm	C1	G06/0306-20	299,00
1,5 m³/h für Direktmessung				
	Temperaturfühler Ø 5,0 mm			
mit 1,5 m Temperaturfühler-Kabel	G 3/4 x 110 mm	C1	G06/0015-20	279,00
mit 3,0 m Temperaturfühler-Kabel	G 3/4 x 110 mm	C1	G06/0315-20	299,00
2,5 m³/h für Direktmessung				
	Temperaturfühler Ø 5,0 mm			
mit 1,5 m Temperaturfühler-Kabel	G 1 x 130 mm	C1	G06/0025-20	291,00
mit 3,0 m Temperaturfühler-Kabel	G 1" x 130 mm	C1	G06/0325-20	312,00

■ Kompaktwärmehähler G 06 für Fremd-Einbaustellen

0,6 m³/h				
	Temperaturfühler Ø 5,2 mm			
mit 1,5 m Temperaturfühler-Kabel	G 3/4 x 110 mm	C1	G06/1006-01	279,00
1,5 m³/h				
	Temperaturfühler Ø 5,2 mm			
mit 1,5 m Temperaturfühler-Kabel	G 3/4 x 110 mm	C1	G06/1015-01	279,00
2,5 m³/h				
	Temperaturfühler Ø 5,2 mm			
mit 1,5 m Temperaturfühler-Kabel	G 1 x 130 mm	C1	G06/1025-01	291,00

Bruttopreisliste 1/2004

■ Kompaktwärmehähler G 07 mit 6-Jahresbatterie

5 Jahre Garantie

Kompaktwärmehähler mit abnehmbarem Rechenwerk,
Leitwertabtastung, optischer Schnittstelle, 12 Monatswerten,
Jahreswertabspeicherung und Checkzahl,
Kühlenergiemessung (Option).



Artikelbeschreibung		Rabatt	Artikel-Nr.	Euro
0,6 m³/h für Tauchhülsenmessung				
Temperaturfühler Ø 5,0 mm				
mit 1,5 m Temperaturfühler-Kabel	G 3/4 x 110 mm	C7	G07/0006-01	316,00
mit 3,0 m Temperaturfühler-Kabel	G 3/4 x 110 mm	C7	G07/0306-01	337,00
1,5 m³/h für Tauchhülsenmessung				
Temperaturfühler Ø 5,0 mm				
mit 1,5 m Temperaturfühler-Kabel	G 3/4 x 110 mm	C7	G07/0015-01	316,00
mit 3,0 m Temperaturfühler-Kabel	G 3/4 x 110 mm	C7	G07/0315-01	337,00
2,5 m³/h für Tauchhülsenmessung				
Temperaturfühler Ø 5,0 mm				
mit 1,5 m Temperaturfühler-Kabel	G 1 x 130 mm	C7	G07/0025-01	329,00
mit 3,0 m Temperaturfühler-Kabel	G 1 x 130 mm	C7	G07/0325-01	350,00

■ Kompaktwärmehähler G 07 für Direktmessung

0,6 m³/h für Direktmessung				
Temperaturfühler Ø 5,0 mm				
mit 1,5 m Temperaturfühler-Kabel	G 3/4 x 110 mm	C7	G07/0006-20	316,00
mit 3,0 m Temperaturfühler-Kabel	G 3/4 x 110 mm	C7	G07/0306-20	337,00
1,5 m³/h für Direktmessung				
Temperaturfühler Ø 5,0 mm				
mit 1,5 m Temperaturfühler-Kabel	G 3/4 x 110 mm	C7	G07/0015-20	316,00
mit 3,0 m Temperaturfühler-Kabel	G 3/4 x 110 mm	C7	G07/0315-20	337,00
2,5 m³/h für Direktmessung				
Temperaturfühler Ø 5,0 mm				
mit 1,5 m Temperaturfühler-Kabel	G 1 x 130 mm	C7	G07/0025-20	329,00
mit 3,0 m Temperaturfühler-Kabel	G 1 x 130 mm	C7	G07/0325-20	350,00

■ Kompaktwärmehähler G 07 für Fremd-Einbaustellen

0,6 m³/h				
Temperaturfühler Ø 5,2 mm				
mit 1,5 m Temperaturfühler-Kabel	G 3/4 x 110 mm	C7	G07/1006-21	316,00
1,5 m³/h				
Temperaturfühler Ø 5,2 mm				
mit 1,5 m Temperaturfühler-Kabel	G 3/4 x 110 mm	C7	G07/1015-21	316,00
2,5 m³/h				
Temperaturfühler Ø 5,2 mm				
mit 1,5 m Temperaturfühler-Kabel	G 1 x 130 mm	C7	G07/1025-21	329,00

■ Optionen

Option Kühlenergiemessung (ungeeicht)	netto	ohne	15,00
Option Volumemessung im Vorlauf (ungeeicht)	netto	ohne	25,00

Aufsteckbare Kommunikationsmodule siehe Seite 46/47 und 73.

■ Kompaktwärmehähler G 07 mit 10-Jahresbatterie
D-Eichung = 5 Jahre
5 Jahre Garantie

Kompaktwärmehähler mit abnehmbarem Rechenwerk,
 Leitwertabtastung, optischer Schnittstelle, 12 Monatswerten,
 Jahreswertabspeicherung und Checkzahl,
 Kühlenergiemessung (Option).



Artikelbeschreibung		Rabatt	Artikel-Nr.	Euro
0,6 m³/h für Tauchhülsenmessung				
	Temperaturfühler Ø 5,0 mm			
mit 1,5 m Temperaturfühler-Kabel	G 3/4 x 110 mm	C7	G07/0106-01	337,00
mit 3,0 m Temperaturfühler-Kabel	G 3/4 x 110 mm	C7	G07/0406-01	357,00
1,5 m³/h für Tauchhülsenmessung				
	Temperaturfühler Ø 5,0 mm			
mit 1,5 m Temperaturfühler-Kabel	G 3/4 x 110 mm	C7	G07/0115-01	337,00
mit 3,0 m Temperaturfühler-Kabel	G 3/4 x 110 mm	C7	G07/0415-01	357,00
2,5 m³/h für Tauchhülsenmessung				
	Temperaturfühler Ø 5,0 mm			
mit 1,5 m Temperaturfühler-Kabel	G 1 x 130 mm	C7	G07/0125-01	350,00
mit 3,0 m Temperaturfühler-Kabel	G 1 x 130 mm	C7	G07/0425-01	370,00

■ Kompaktwärmehähler G 07 für Direktmessung

0,6 m³/h für Direktmessung				
	Temperaturfühler Ø 5,0 mm			
mit 1,5 m Temperaturfühler-Kabel	G 3/4 x 110 mm	C7	G07/0106-20	337,00
mit 3,0 m Temperaturfühler-Kabel	G 3/4 x 110 mm	C7	G07/0406-20	357,00
1,5 m³/h für Direktmessung				
	Temperaturfühler Ø 5,0 mm			
mit 1,5 m Temperaturfühler-Kabel	G 3/4 x 110 mm	C7	G07/0115-20	337,00
mit 3,0 m Temperaturfühler-Kabel	G 3/4 x 110 mm	C7	G07/0415-20	357,00
2,5 m³/h für Direktmessung				
	Temperaturfühler Ø 5,0 mm			
mit 1,5 m Temperaturfühler-Kabel	G 1 x 130 mm	C7	G07/0125-20	350,00
mit 3,0 m Temperaturfühler-Kabel	G 1 x 130 mm	C7	G07/0425-20	370,00

■ Kompaktwärmehähler G 07 für Fremd-Einbaustellen

0,6 m³/h				
	Temperaturfühler Ø 5,2mm			
mit 1,5 m Temperaturfühler-Kabel	G 3/4 x 110 mm	C7	G07/1106-21	337,00
1,5 m³/h				
	Temperaturfühler Ø 5,2 mm			
mit 1,5 m Temperaturfühler-Kabel	G 3/4 x 110 mm	C7	G07/1115-21	337,00
2,5 m³/h				
	Temperaturfühler Ø 5,2 mm			
mit 1,5 m Temperaturfühler-Kabel	G 1 x 130 mm	C7	G07/1125-21	350,00

■ Optionen

Option Kühlenergiemessung (ungeeicht)	netto	ohne	15,00
Option Volumenmessung im Vorlauf (ungeeicht)	netto	ohne	25,00

Aufsteckbare Kommunikationsmodule siehe Seite 46/47 und 73.

Bruttopreisliste 1/2004

■ **Kompaktwärmehähler G 07 mit Netzteil 230 V~, 50 Hz**
D-Eichung = 5 Jahre
5 Jahre Garantie

*Kompaktwärmehähler mit abnehmbarem Rechenwerk,
Leitwertabtastung, optischer Schnittstelle, 12 Monatswerten,
Jahreswertabspeicherung und Checkzahl,
Kühlenergiemessung (Option).*



Artikelbeschreibung		Rabatt	Artikel-Nr.	Euro
0,6 m³/h für Tauchhülsenmessung				
Temperaturfühler Ø 5,0 mm				
mit 1,5 m Temperaturfühler-Kabel	G 3/4 x 110 mm	C7	G07/0206-01	342,00
mit 3,0 m Temperaturfühler-Kabel	G 3/4 x 110 mm	C7	G07/0506-01	363,00
1,5 m³/h für Tauchhülsenmessung				
Temperaturfühler Ø 5,0 mm				
mit 1,5 m Temperaturfühler-Kabel	G 3/4 x 110 mm	C7	G07/0215-01	342,00
mit 3,0 m Temperaturfühler-Kabel	G 3/4 x 110 mm	C7	G07/0515-01	363,00
2,5 m³/h für Tauchhülsenmessung				
Temperaturfühler Ø 5,0 mm				
mit 1,5 m Temperaturfühler-Kabel	G 1 x 130 mm	C7	G07/0225-01	355,00
mit 3,0 m Temperaturfühler-Kabel	G 1 x 130 mm	C7	G07/0525-01	376,00

■ **Kompaktwärmehähler G 07 für Direktmessung**

0,6 m³/h für Direktmessung				
Temperaturfühler Ø 5,0 mm				
mit 1,5 m Temperaturfühler-Kabel	G 3/4 x 110 mm	C7	G07/0206-20	342,00
mit 3,0 m Temperaturfühler-Kabel	G 3/4 x 110 mm	C7	G07/0506-20	363,00
1,5 m³/h für Direktmessung				
Temperaturfühler Ø 5,0 mm				
mit 1,5 m Temperaturfühler-Kabel	G 3/4 x 110 mm	C7	G07/0215-20	342,00
mit 3,0 m Temperaturfühler-Kabel	G 3/4 x 110 mm	C7	G07/0515-20	363,00
2,5 m³/h für Direktmessung				
Temperaturfühler Ø 5,0 mm				
mit 1,5 m Temperaturfühler-Kabel	G 1 x 130 mm	C7	G07/0225-20	355,00
mit 3,0 m Temperaturfühler-Kabel	G 1 x 130 mm	C7	G07/0525-20	376,00

■ **Kompaktwärmehähler G 07 für Fremd-Einbaustellen**

0,6 m³/h				
Temperaturfühler Ø 5,2mm				
mit 1,5 m Temperaturfühler-Kabel	G 3/4 x 110 mm	C7	G07/1206-21	342,00
1,5 m³/h				
Temperaturfühler Ø 5,2mm				
mit 1,5 m Temperaturfühler-Kabel	G 3/4 x 110 mm	C7	G07/1215-21	342,00
2,5 m³/h				
Temperaturfühler Ø 5,2mm				
mit 1,5 m Temperaturfühler-Kabel	G 1 x 130 mm	C7	G07/1225-21	355,00

■ **Optionen**

Option Kühlenergiemessung (ungeeicht)	netto	ohne	15,00
Option Volumemessung im Vorlauf (ungeeicht)	netto	ohne	25,00

Aufsteckbare Kommunikationsmodule siehe Seite 46/47 und 73.

■ **Gesamtübersicht der Einbausätze für KUNDO Kompaktwärmehähler G 06 und G 07**

■ **Tauchhülsenmessung G 06 und G 07**

Zählergröße Qn	Einbausätze mit Standard-Verschraubungen und Messing-Tauchhülse					Einbausätze mit absperrbaren Kugelhahn-Verschraubungen und Messing-Tauchhülse				
	0,6 m ³ /h und 1,5 m ³ /h			2,5 m ³ /h		0,6 m ³ /h und 1,5 m ³ /h			2,5 m ³ /h	
	R 1/2	R 3/4	R 1	R 3/4	R 1	R 1/2	R 3/4	R 1	R 3/4	R 1
Rabatt	C2	C2	C2	C2	C2	C2	C2	C2	C2	C2
Artikelnummer	531 236	531 237	531 238	531 713	531 971	531 957	590 365	590 367	590 369	531 959
Euro	22,40	31,30	36,80	24,00	42,70	35,60	39,20	43,90	51,00	56,00

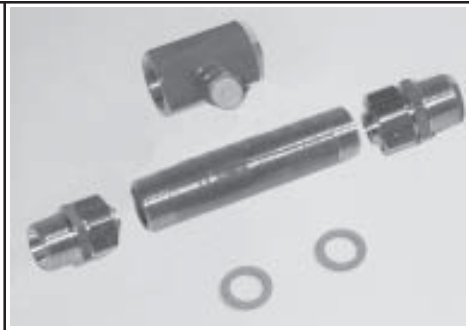
■ **Direktmessung G 06 und G 07**

Zählergröße Qn	Einbausätze mit Standard-Verschraubungen und Vorlauf-Kugelhahn					Einbausätze mit absperrbaren Kugelhahn-Verschraubungen und Vorlauf-Kugelhahn				
	0,6 m ³ /h und 1,5 m ³ /h			2,5 m ³ /h		0,6 m ³ /h und 1,5 m ³ /h			2,5 m ³ /h	
	R 1/2	R 3/4	R 1	R 3/4	R 1	R 1/2	R 3/4	R 1	R 3/4	R 1
Rabatt	C2	C2	C2	C2	C2	C2	C2	C2	C2	C2
Artikelnummer	592 977	592 978	592 979	592 980	592 981	592 982	592 983	592 984	592 985	592 986
Euro	33,80	39,20	44,20	33,60	52,00	43,40	47,00	52,00	61,00	66,00

Bruttopreisliste 1/2004

■ **Tauchhülsen-Einbausätze mit Verschraubungen für G 06 und G 07**

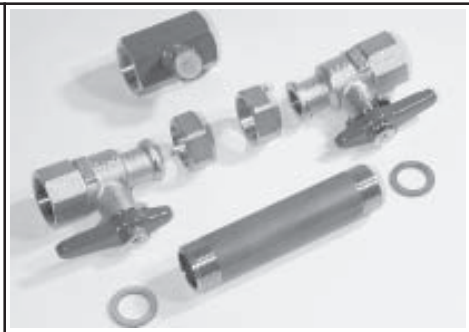
Bestehend aus Muffe und Messing-Tauchhülse für den Vorlauf, Kompaktwärmezähler-Ersatzstück, Verschraubungen, Dichtungen und Einbauteilen für den Kompaktwärmezähler.



Artikelbeschreibung		Rabatt	Artikel-Nr.	Euro
Tauchhülsen-Einbausätze für Kompaktwärmezähler mit 0,6 m³/h und 1,5 m³/h				
für Rohrgewinde	R 1/2	C2	531 236	22,40
für Rohrgewinde	R 3/4	C2	531 237	31,30
für Rohrgewinde	R 1	C2	531 238	36,80
Tauchhülsen-Einbausätze für Kompaktwärmezähler mit 2,5 m³/h				
für Rohrgewinde	R 3/4	C2	531 713	24,00
für Rohrgewinde	R 1	C2	531 971	42,70

■ **Tauchhülsen-Einbausätze mit Verschraubungs-Kugelhähnen für G 06 und G 07**

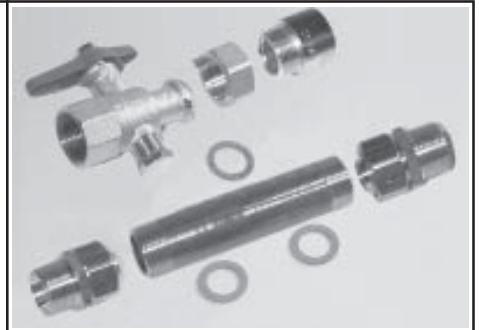
Bestehend aus Muffe und Messing-Tauchhülse für den Vorlauf, Kompaktwärmezähler-Ersatzstück, Verschraubungs-Kugelhähne, Dichtungen und Einbauteilen für den Kompaktwärmezähler.



Artikelbeschreibung		Rabatt	Artikel-Nr.	Euro
Tauchhülsen-Einbausätze für Kompaktwärmezähler mit 0,6 m³/h und 1,5 m³/h				
für Rohrgewinde	R 1/2	C2	531 957	35,60
für Rohrgewinde	R 3/4	C2	590 365	39,20
für Rohrgewinde	R 1	C2	590 367	43,90
Tauchhülsen-Einbausätze für Kompaktwärmezähler mit 2,5 m³/h				
für Rohrgewinde	R 3/4	C2	590 369	51,00
für Rohrgewinde	R 1	C2	531 959	56,00

■ **Direktmessung-Einbausätze mit Standard-Verschraubungen und Vorlauf-Kugelhahn für G 06 und G 07**

Bestehend aus Vorlauf-Kugelhahn für den Vorlauf, Kompaktwärmezähler-Ersatzstück, Verschraubungen, Einbauteilen und Dichtungen für den Kompaktwärmezähler.



Artikelbeschreibung		Rabatt	Artikel-Nr.	Euro
Direktmessung-Einbausätze für Kompaktwärmezähler mit 0,6 m³/h und 1,5 m³/h				
für Rohrgewinde	R 1/2	C2	592 977	33,80
für Rohrgewinde	R 3/4	C2	592 978	39,20
für Rohrgewinde	R 1	C2	592 979	44,20
Direktmessung-Einbausätze für Kompaktwärmezähler mit 2,5 m³/h				
für Rohrgewinde	R 3/4	C2	592 980	33,60
für Rohrgewinde	R 1	C2	592 981	52,00

■ **Direktmessung-Einbausätze mit Verschraubungs-Kugelhähnen und Vorlauf-Kugelhahn für G 06 und G 07**

Bestehend aus Vorlauf-Kugelhahn für den Vorlauf, Kompaktwärmezähler-Ersatzstück, Verschraubungs-Kugelhähne, Einbauteilen und Dichtungen für den Kompaktwärmezähler.



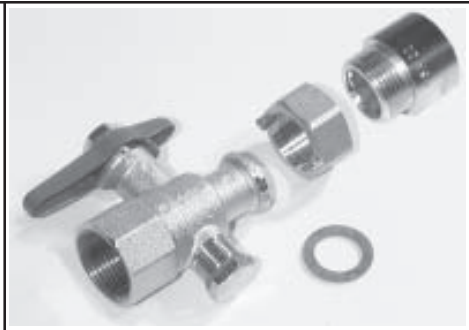
Artikelbeschreibung		Rabatt	Artikel-Nr.	Euro
Direktmessung-Einbausätze für Kompaktwärmezähler mit 0,6 m³/h und 1,5 m³/h				
für Rohrgewinde	R 1/2	C2	592 982	43,40
für Rohrgewinde	R 3/4	C2	592 983	47,00
für Rohrgewinde	R 1	C2	592 984	52,00
Direktmessung-Einbausätze für Kompaktwärmezähler mit 2,5 m³/h				
für Rohrgewinde	R 3/4	C2	592 985	61,00
für Rohrgewinde	R 1	C2	592 986	66,00

Bruttopreisliste 1/2004

■ **Vorlauf-Kugelhähne zur Direktmessung für G 06 und G 07**

Einzelteile

Bestehend aus Vorlaufkugelhahn, Verschraubungsstück und Dichtung.



Artikelbeschreibung	Rabatt	Artikel-Nr.	Euro
für Rohrgewinde R 1/2			
Vorlauf-Kugelhahn	C2	591 249	14,60
Verschraubungsstück	C2	591 252	2,50
Dichtung	C2	205 044	0,20
für Rohrgewinde R 3/4			
Vorlauf-Kugelhahn	C2	591 250	11,70
Verschraubungsstück	C2	591 253	3,01
Dichtung	C2	205 044	0,20
für Rohrgewinde R 1			
Vorlauf-Kugelhahn	C2	591 251	12,50
Verschraubungsstück	C2	591 254	3,52
Dichtung	C2	205 044	0,20

■ **Adapterteile für den Austausch von Fremdwärmezählern durch G 06 und G 07**

Zur Anpassung der Gewindegröße und / oder zur Anpassung der Baulänge.



Artikelbeschreibung	Rabatt	Artikel-Nr.	Euro
2 Reduzierstücke (Set) 110 mm, G 1 x G 3/4	C2	531 556	4,96
2 Reduzierstücke mit Dichtung (Set) 130 mm, G 1 x G 3/4	C2	531 553	6,00
1 Reduzierflansch mit Dichtung G 1½ x G 1	C2	533 109	5,40
1 Reduzierflansch mit Dichtung G 1½ x G 3/4	C2	531 555	10,70
1 Reduzierstück G 1/2 x G 1/4	C2	531 557	5,80

■ Tauchhülensätze für G 06 und G 07

Zum Einbau des Vorlauf-Temperaturfühlers
bei vorhandenen Fremd-Einbausätzen.



Artikelbeschreibung		Rabatt	Artikel-Nr.	Euro
Tauchhülensatz G 1/4	KUNDO G 06 und G 07	C2	590 311	4,70
Tauchhülensatz G 3/8	z.B. IS	C2	590 772	5,70
Tauchhülensatz G 1/2	z.B. SPX	C2	590 863	7,10
Tauchhülensatz M 10 x 1	z.B. AL	C2	591 915	4,96

■ Einzelteile aus den Einbausätzen für G 06 und G 07 mit 0,6 m³/h und 1,5 m³/h



Artikelbeschreibung		Rabatt	Artikel-Nr.	Euro
Kompaktwärmezähler-Verschraubung	R 1/2 x G 3/4	C2	528 950	2,30
Kompaktwärmezähler-Verschraubung	R 3/4 x G 3/4	C2	531 104	6,10
Kompaktwärmezähler-Verschraubung	R 1 x G 3/4	C2	531 105	7,30
Dichtung	3/4	C2	205 044	0,20
Kompaktwärmezähler-Ersatzstück	110 mm, G 3/4	C2	529 257	2,91
Muffe für Vorlauf TF-Einbau	R 1/2	C2	529 561	7,20
Muffe für Vorlauf TF-Einbau	R 3/4	C2	529 517	7,20
Muffe für Vorlauf TF-Einbau	R 1	C2	532 563	9,20
Muffe Löt für Vorlauf TF-Einbau	22 mm	C2	590 801	6,50
Kompaktwärmezähler-Plombensatz mit Dichtungen		C2	591 289	1,84
Kompaktwärmezähler-Plombendraht	250 mm	C2	527 648	0,05
Kompaktwärmezähler-Plombe		C2	527 647	0,31
Verschraubungs-Kugelhahn für Rohrgewinde	R 1/2	C2	531 948	8,50
Verschraubungs-Kugelhahn für Rohrgewinde	R 3/4	C2	590 328	10,30
Verschraubungs-Kugelhahn für Rohrgewinde	R 1	C2	590 329	10,70

Bruttopreisliste 1/2004

■ Einzelteile aus den Einbausätzen für
G 06 und G 07 mit 2,5 m³/h



Artikelbeschreibung		Rabatt	Artikel-Nr.	Euro
Kompaktwärmezähler-Verschraubung	R 3/4 x G 1	C2	528 951	3,43
Kompaktwärmezähler-Verschraubung	R 1 x G 1	C2	531 347	7,00
Dichtung	1	C2	205 046	0,23
Kompaktwärmezähler-Ersatzstück	130 mm, G 1	C2	529 256	4,70
Muffe für Vorlauf TF-Einbau	R 3/4	C2	529 517	7,20
Muffe für Vorlauf TF-Einbau	R 1	C2	532 563	9,20
Kompaktwärmezähler-Plombensatz mit Dichtungen		C2	591 293	1,84
Kompaktwärmezähler-Plombendraht	250 mm	C2	527 648	0,05
Kompaktwärmezähler-Plombe		C2	527 647	0,31
Verschraubungs-Kugelhähne für Rohrgewinde	R 3/4	C2	590 330	15,30
Verschraubungs-Kugelhähne für Rohrgewinde	R 1	C2	531 949	16,80

Bruttopreisliste 1/2004

■ **Splitwärmehähler G 03 mit 6-Jahresbatterie**

Splitwärmehähler bestehend aus Rechenwerk optocom mit 6-Jahresbatterie, Einstrahl-Volumenmessteil für beliebige Einbaulage, PT 1000 Temperaturfühlerpaar mit 3 m Kabel.



Artikelbeschreibung		Rabatt	Artikel-Nr.	Euro
G 03 - beliebig Gewinde	Einbauteile siehe nächste Seite			
0,6 m³/h	G 3/4 x 110 mm	C4	G03/3006-50	299,00
1,5 m³/h	G 3/4 x 110 mm	C4	G03/3015-50	299,00
2,5 m³/h	G 1 x 130 mm	C4	G03/3025-50	304,00

■ **Splitwärmehähler G 03 mit Netzteil 230 V~, 50 Hz**

D-Eichung = 5 Jahre

Splitwärmehähler bestehend aus Rechenwerk optocom mit 230 V-Netzteil, Einstrahl-Volumenmessteil für beliebige Einbaulage, PT 1000 Temperaturfühlerpaar mit 3 m Kabel.



Artikelbeschreibung		Rabatt	Artikel-Nr.	Euro
G 03 - beliebig Gewinde	Einbauteile siehe nächste Seite			
0,6 m³/h	G 3/4 x 110 mm	C4	G03/3008-50	324,00
1,5 m³/h	G 3/4 x 110 mm	C4	G03/3017-50	324,00
2,5 m³/h	G 1 x 130 mm	C4	G03/3027-50	329,00

Andere Baulängen und/oder Anschlüsse auf Anfrage.
Aufsteckbare Kommunikationsmodule siehe Seite 46/47 und 73.

■ Temperaturfühler-Einbausatz 35 mm

Bestehend aus 2 Schraubmuffen G1 und 2 Tauchhülsen mit 35 mm Eintauchlänge, passend für Splitwärmehöher Qn 0,6 m³/h, Qn 1,5 m³/h und Qn 2,5 m³/h.



Artikelbeschreibung		Rabatt	Artikel-Nr.	Euro
Temperaturfühler-Einbausatz	35 mm	C4	G98/0001-01	32,70

■ Volumenmessteil-Einbausatz

Bestehend aus 2 Verschraubungen mit Dichtungen.



Artikelbeschreibung		Rabatt	Artikel-Nr.	Euro
passend für Volumenmessteil				
0,6 m ³ /h und 1,5 m ³ /h	R 1/2 x G 3/4	C4	G98/0002-01	7,20
2,5 m ³ /h	R 3/4 x G 1	C4	G98/0002-02	8,20

■ Volumenmessteil-Ersatzstück



Artikelbeschreibung		Rabatt	Artikel-Nr.	Euro
passend für Volumenmessteil				
0,6 m ³ /h und 1,5 m ³ /h	110 mm	C2	529 257	2,91
2,5 m ³ /h	130 mm	C2	529 256	4,70

Bruttopreisliste 1/2004

■ **Splitwärmehähler G 03 mit 6-Jahresbatterie**

Splitwärmehähler bestehend aus Rechenwerk optocom mit 6-Jahresbatterie, Mehrstrahl-Volumenmessteil, PT 1000 Temperaturfühlerpaar mit 3 m Kabel.



Artikelbeschreibung	Rabatt	Artikel-Nr.	Euro
---------------------	--------	-------------	------

G 03 - waagrecht Gewinde	Einbauteile siehe nächste Seite			
3,5 m³/h	G 1¼ x 260 mm	C4	G03/0035-50	474,00
6,0 m³/h	G 1¼ x 260 mm	C4	G03/0060-50	474,00
10,0 m³/h	G 2 x 300 mm	C4	G03/0100-50	639,00

G 03 - senkrecht / Fallrohr Gewinde	Einbauteile siehe nächste Seite			
3,5 m³/h	G 1¼ x 150 mm	C4	G03/1035-50	537,00
6,0 m³/h	G 1¼ x 150 mm	C4	G03/1060-50	537,00
10,0 m³/h	G 2 x 200 mm	C4	G03/1100-50	723,00

G 03 - senkrecht / Steigrohr Gewinde	Einbauteile siehe nächste Seite			
3,5 m³/h	G 1¼ x 150 mm	C4	G03/2035-50	537,00
6,0 m³/h	G 1¼ x 150 mm	C4	G03/2060-50	537,00
10,0 m³/h	G 2 x 200 mm	C4	G03/2100-50	723,00

■ **Splitwärmehähler G 03 mit Netzteil 230 V~, 50 Hz**

D-Eichung = 5 Jahre

Splitwärmehähler bestehend aus Rechenwerk optocom mit 230 V-Netzteil, Mehrstrahl-Volumenmessteil, PT 1000 Temperaturfühlerpaar mit 3 m Kabel.



Artikelbeschreibung	Rabatt	Artikel-Nr.	Euro
---------------------	--------	-------------	------

G 03 - waagrecht Gewinde	Einbauteile siehe nächste Seite			
3,5 m³/h	G 1¼ x 260 mm	C4	G03/0037-50	500,00
6,0 m³/h	G 1¼ x 260 mm	C4	G03/0062-50	500,00
10,0 m³/h	G 2 x 300 mm	C4	G03/0102-50	665,00

G 03 - senkrecht / Fallrohr Gewinde	Einbauteile siehe nächste Seite			
3,5 m³/h	G 1¼ x 150 mm	C4	G03/1037-50	562,00
6,0 m³/h	G 1¼ x 150 mm	C4	G03/1062-50	562,00
10,0 m³/h	G 2 x 200 mm	C4	G03/1102-50	749,00

G 03 - senkrecht / Steigrohr Gewinde	Einbauteile siehe nächste Seite			
3,5 m³/h	G 1¼ x 150 mm	C4	G03/2037-50	562,00
6,0 m³/h	G 1¼ x 150 mm	C4	G03/2062-50	562,00
10,0 m³/h	G 2 x 200 mm	C4	G03/2102-50	749,00

Andere Baulängen und/oder Anschlüsse auf Anfrage.
Aufsteckbare Kommunikationsmodule siehe Seite 46/47 und 73.

■ Temperaturfühler-Einbausatz 85 mm

Bestehend aus 2 Schweißmuffen 35 mm und 2 Tauchhülsen mit 85 mm Eintauchlänge passend für Splitwärmehöher Qn 3,5 m³/h, Qn 6,0 m³/h und Qn 10,0 m³/h .



Artikelbeschreibung	Rabatt	Artikel-Nr.	Euro
Temperaturfühler-Einbausatz 85 mm	C4	G98/0001-02	79,00

■ Volumenmessteil-Einbausatz



Artikelbeschreibung	Rabatt	Artikel-Nr.	Euro
passend für Volumenmessteil			
3,5 m ³ /h und 6,0 m ³ /h	C4	G98/0002-03	16,40
10,0 m ³ /h	C4	G98/0002-04	31,70

■ Volumenmessteil-Ersatzstück



Artikelbeschreibung	Rabatt	Artikel-Nr.	Euro
passend für Volumenmessteil			
3,5 m ³ /h und 6,0 m ³ /h	C4	591 531	19,40
3,5 m ³ /h und 6,0 m ³ /h	C4	591 530	18,40
10,0 m ³ /h	C4	591 533	21,50
10,0 m ³ /h	C4	591 532	19,40

Bruttopreisliste 1/2004

■ **Splitwärmehähler G 04 mit 6-Jahresbatterie**

Splitwärmehähler bestehend aus Rechenwerk optocom mit 6-Jahresbatterie, Mehrstrahl-Volumenmessteil in Flanschführung (ohne Gegenflansche), PT 1000 Temperaturfühlerpaar mit 3 m Kabel.



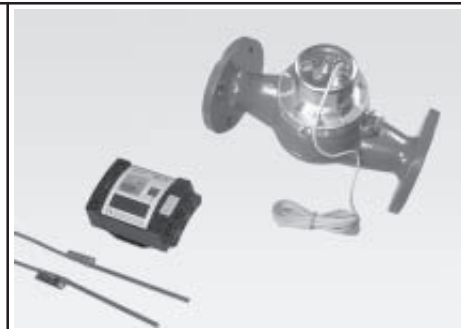
Artikelbeschreibung	Rabatt	Artikel-Nr.	Euro
---------------------	--------	-------------	------

G 04 - waagrecht Flansch	Einbauteile siehe nächste Seite			
1,5 m³/h	DN 15 x 190 mm	C4	G04/1015-50	533,00
2,5 m³/h	DN 20 x 190 mm	C4	G04/1025-50	537,00
3,5 m³/h	DN 25 x 260 mm	C4	G04/1035-50	578,00
6,0 m³/h	DN 25 x 260 mm	C4	G04/1060-50	578,00
10,0 m³/h	DN 40 x 300 mm	C4	G04/1100-50	771,00

■ **Splitwärmehähler G 04 mit Netzteil 230 V~, 50 Hz**

D-Eichung = 5 Jahre

Splitwärmehähler bestehend aus Rechenwerk optocom mit 230 V-Netzteil, Mehrstrahl-Volumenmessteil in Flanschführung (ohne Gegenflansche), PT 1000 Temperaturfühlerpaar mit 3 m Kabel.



Artikelbeschreibung	Rabatt	Artikel-Nr.	Euro
---------------------	--------	-------------	------

G 04 - waagrecht Flansch	Einbauteile siehe nächste Seite			
1,5 m³/h	DN 15 x 190 mm	C4	G04/1017-50	558,00
2,5 m³/h	DN 20 x 190 mm	C4	G04/1027-50	562,00
3,5 m³/h	DN 25 x 260 mm	C4	G04/1037-50	603,00
6,0 m³/h	DN 25 x 260 mm	C4	G04/1062-50	603,00
10,0 m³/h	DN 40 x 300 mm	C4	G04/1102-50	797,00

Aufsteckbare Kommunikationsmodule siehe Seite 46/47 und 73.

■ Temperaturfühler-Einbausatz 35 mm

Bestehend aus 2 Schraubmuffen G1 und 2 Tauchhülsen mit 35 mm Eintauchlänge passend für Splitwärmehähler Qn 0,6 m³/h, Qn 1,5 m³/h und Qn 2,5 m³/h.



Artikelbeschreibung		Rabatt	Artikel-Nr.	Euro
Temperaturfühler-Einbausatz	35 mm	C4	G98/0001-01	32,70

■ Temperaturfühler-Einbausatz 85 mm

Bestehend aus 2 Schweißmuffen 35 mm und 2 Tauchhülsen mit 85 mm Eintauchlänge passend für Splitwärmehähler Qn 3,5 m³/h, Qn 6,0 m³/h und Qn 10,0 m³/h.

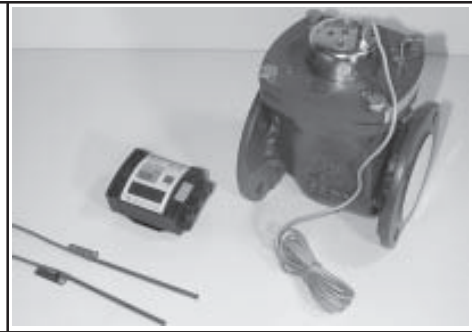


Artikelbeschreibung		Rabatt	Artikel-Nr.	Euro
Temperaturfühler-Einbausatz	85 mm	C4	G98/0001-02	79,00

Bruttopreislise 1/2004

■ Splitwärmehähler G 04 mit 6-Jahresbatterie

Splitwärmehähler bestehend aus Rechenwerk optocom mit 6-Jahresbatterie, Woltman-Volumenmessteil in Flanschausführung (ohne Gegenflansche), PT 1000 Temperaturfühlerpaar mit 3 m Kabel.



Artikelbeschreibung	Rabatt	Artikel-Nr.	Euro
---------------------	--------	-------------	------

G 04 - waagrecht Flansch	Einbauteile siehe nächste Seite			
15,0 m³/h	DN 50 x 270 mm	C4	G04/0150-50	1.097,00
25,0 m³/h	DN 65 x 300 mm	C4	G04/0250-50	1.221,00
40,0 m³/h	DN 80 x 300 mm	C4	G04/0400-50	1.301,00
60,0 m³/h	DN 100 x 360 mm	C4	G04/0600-50	1.474,00

G 04 - beliebig Flansch	Einbauteile siehe nächste Seite			
15,0 m³/h	DN 50 x 200 mm	C4	G04/2150-50	1.097,00
25,0 m³/h	DN 65 x 200 mm	C4	G04/2250-50	1.221,00
40,0 m³/h	DN 80 x 225 mm	C4	G04/2400-50	1.301,00
60,0 m³/h	DN 100 x 250 mm	C4	G04/2600-50	1.474,00
100,0 m³/h	DN 125 x 250 mm	C4	G04/3100-50	1.559,00
150,0 m³/h	DN 150 x 300 mm	C4	G04/3150-50	2.154,00
250,0 m³/h	DN 200 x 350 mm	C4	G04/3250-50	2.544,00

■ Splitwärmehähler G 04 mit Netzteil 230 V~, 50 Hz

D-Eichung = 5 Jahre

Mit 230 V-Netzteil, Woltman-Volumenmessteil in Flanschausführung (ohne Gegenflansche), PT 1000 Temperaturfühlerpaar mit 3 m Kabel.



Artikelbeschreibung	Rabatt	Artikel-Nr.	Euro
---------------------	--------	-------------	------

G 04 - waagrecht Flansch	Einbauteile siehe nächste Seite			
15,0 m³/h	DN 50 x 270 mm	C4	G04/0152-50	1.122,00
25,0 m³/h	DN 65 x 300 mm	C4	G04/0252-50	1.247,00
40,0 m³/h	DN 80 x 300 mm	C4	G04/0402-50	1.326,00
60,0 m³/h	DN 100 x 360 mm	C4	G04/0602-50	1.499,00

G 04 - beliebig Flansch	Einbauteile siehe nächste Seite			
15,0 m³/h	DN 50 x 200 mm	C4	G04/2152-50	1.122,00
25,0 m³/h	DN 65 x 200 mm	C4	G04/2252-50	1.247,00
40,0 m³/h	DN 80 x 225 mm	C4	G04/2402-50	1.326,00
60,0 m³/h	DN 100 x 250 mm	C4	G04/2602-50	1.499,00
100,0 m³/h	DN 125 x 250 mm	C4	G04/3102-50	1.585,00
150,0 m³/h	DN 150 x 300 mm	C4	G04/3152-50	2.179,00
250,0 m³/h	DN 200 x 350 mm	C4	G04/3252-50	2.570,00

Aufsteckbare Kommunikationsmodule siehe Seite 46/47 und 73.

■ **Temperaturfühler-Einbausatz 120 mm**

Bestehend aus 2 Schweißmuffen 35 mm und 2 Tauchhülsen mit 120 mm Eintauchlänge passend für Splitwärmehzähler Qn 15,0 m³/h bis Qn 250,0 m³/h.



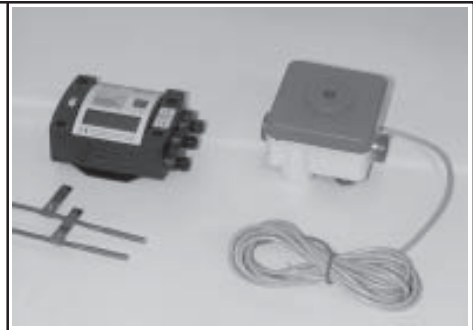
Artikelbeschreibung	Rabatt	Artikel-Nr.	Euro
Temperaturfühler-Einbausatz 120 mm	C4	G98/0001-03	86,00

Bruttopreislite 1/2004

■ **Splitwärmehähler G 03 mit 6-Jahresbatterie**

Ultraschall

Splitwärmehähler bestehend aus Rechenwerk optocom mit 6-Jahresbatterie, Ultraschall-Volumenmessteil für beliebige Einbaulage, PT 1000 Temperaturfühlerpaar mit 3 m Kabel.



Artikelbeschreibung		Rabatt	Artikel-Nr.	Euro
G 03 - beliebig Gewinde	Einbauteile siehe nächste Seite			
0,6 m ³ /h	G 3/4 x 110 mm	C5	G03/5006-50	465,00
1,5 m ³ /h	G 3/4 x 110 mm	C5	G03/5015-50	470,00
2,5 m ³ /h	G 1 x 130 mm	C5	G03/5025-50	475,00

Aufsteckbare Kommunikationsmodule siehe Seite 46/47 und 73.

■ Temperaturfühler-Einbausatz 35 mm

Bestehend aus 2 Schraubmuffen G1 und 2 Tauchhülsen mit 35 mm Eintauchlänge, passend für Splitwärmehähler Qn 0,6 m³/h, Qn 1,5 m³/h und Qn 2,5 m³/h.



Artikelbeschreibung		Rabatt	Artikel-Nr.	Euro
Temperaturfühler-Einbausatz	35 mm	C4	G98/0001-01	32,70

■ Volumenmessteil-Einbausatz

Bestehend aus 2 Verschraubungen mit Dichtungen.



Artikelbeschreibung		Rabatt	Artikel-Nr.	Euro
passend für Splitwärmehähler				
0,6 m ³ /h und 1,5 m ³ /h	R 1/2 x G 3/4	C4	G98/0002-01	7,20
2,5 m ³ /h	R 3/4 x G 1	C4	G98/0002-02	8,20

■ Volumenmessteil-Ersatzstück



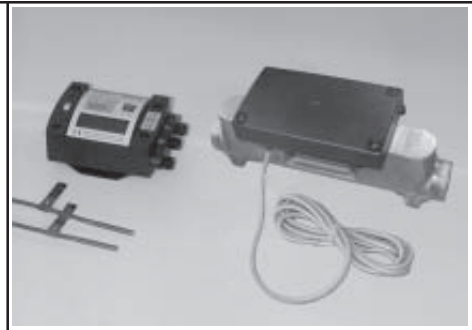
Artikelbeschreibung		Rabatt	Artikel-Nr.	Euro
passend für Volumenmessteil				
0,6 m ³ /h und 1,5 m ³ /h	110 mm	C2	529 257	2,91
2,5 m ³ /h	130 mm	C2	529 256	4,70

Bruttopreisliste 1/2004

■ **Splitwärmehähler G 03 mit 6-Jahresbatterie**

Ultraschall

Splitwärmehähler bestehend aus Rechenwerk optocom mit 6-Jahresbatterie, Ultraschall-Volumenmessteil für beliebige Einbaulage, PT 1000 Temperaturfühlerpaar mit 3 m Kabel.



Artikelbeschreibung		Rabatt	Artikel-Nr.	Euro
G 03 - beliebig Gewinde	Einbauteile siehe nächste Seite			
3,5 m ³ /h	G 1¼ x 260 mm	C5	G03/5035-50	936,00
6,0 m ³ /h	G 1¼ x 260 mm	C5	G03/5060-50	987,00
10,0 m ³ /h	G 2 x 300 mm	C5	G03/5100-50	1.140,00

Aufsteckbare Kommunikationsmodule siehe Seite 46/47 und 73.

■ Temperaturfühler-Einbausatz 85 mm

Bestehend aus 2 Schweißmuffen 35 mm und 2 Tauchhülsen mit 85 mm Eintauchlänge passend für Splitwärmehöher Qn 3,5 m³/h, Qn 6,0 m³/h und Qn 10,0 m³/h .



Artikelbeschreibung	Rabatt	Artikel-Nr.	Euro
Temperaturfühler-Einbausatz 85 mm	C4	G98/0001-02	79,00

■ Volumenmessteil-Einbausatz



Artikelbeschreibung	Rabatt	Artikel-Nr.	Euro
passend für Volumenmessteil			
3,5 m ³ /h und 6,0 m ³ /h	C4	G98/0002-03	16,40
10,0 m ³ /h	C4	G98/0002-04	31,70

■ Volumenmessteil-Ersatzstück



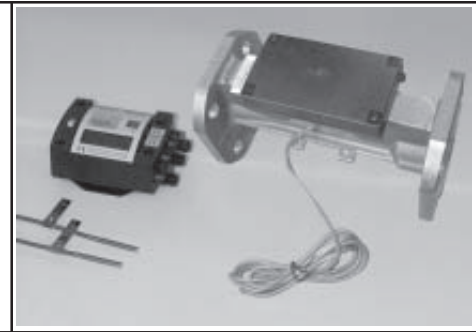
Artikelbeschreibung	Rabatt	Artikel-Nr.	Euro
passend für Volumenmessteil			
3,5 m ³ /h und 6,0 m ³ /h	C4	591 531	19,40
10,0 m ³ /h	C4	591 533	21,50

Bruttopreisliste 1/2004

■ **Splitwärmehähler G 04 mit 6-Jahresbatterie**

Ultraschall

Splitwärmehähler bestehend aus Rechenwerk optocom mit 6-Jahresbatterie, Ultraschall-Volumenmessteil für beliebige Einbaulage in Flanschausführung (ohne Gegenflansche), PT 1000 Temperaturfühlerpaar mit 3 m Kabel.



Artikelbeschreibung	Rabatt	Artikel-Nr.	Euro
---------------------	--------	-------------	------

G 04 - beliebig Flansch	Einbauteile siehe nächste Seite			
3,5 m³/h	DN 25 x 260 mm	C5	G04/5035-50	1.058,00
6,0 m³/h	DN 25 x 260 mm	C5	G04/5060-50	1.110,00
10,0 m³/h	DN 40 x 300 mm	C5	G04/5100-50	1.273,00

G 04 - beliebig Flansch	Einbauteile siehe nächste Seite			
15,0 m³/h	DN 50 x 270 mm	C5	G04/5150-50	1.570,00
25,0 m³/h	DN 65 x 300 mm	C5	G04/5250-50	2.098,00
40,0 m³/h	DN 80 x 300 mm	C5	G04/5400-50	2.193,00

Aufsteckbare Kommunikationsmodule siehe Seite 46/47 und 73.

■ Temperaturfühler-Einbausatz 85 mm

Bestehend aus 2 Schweißmuffen 35 mm und 2 Tauchhülsen mit 85 mm Eintauchlänge passend für Splitwärmehähler Qn 3,5 m³/h, Qn 6,0 m³/h und Qn 10,0 m³/h.



Artikelbeschreibung		Rabatt	Artikel-Nr.	Euro
Temperaturfühler-Einbausatz	85 mm	C4	G98/0001-02	79,00

■ Temperaturfühler-Einbausatz 120 mm

Bestehend aus 2 Schweißmuffen 35 mm und 2 Tauchhülsen mit 120 mm Eintauchlänge passend für Splitwärmehähler Qn 15,0 m³/h bis Qn 250,0 m³/h.



Artikelbeschreibung		Rabatt	Artikel-Nr.	Euro
Temperaturfühler-Einbausatz	120 mm	C4	G98/0001-03	86,00

Bruttopreisliste 1/2004

■ **Eichgebühren**

Artikelbeschreibung	netto per Stück	Euro
Kompaktwärmezähler		
0,6 m ³ /h		31,69
1,5 m ³ /h		31,69
2,5 m ³ /h		31,69

Splitwärmezähler		
0,6 m ³ /h		31,69
1,5 m ³ /h		31,69
2,5 m ³ /h		31,69
3,5 m ³ /h		31,69
6,0 m ³ /h		31,69
10,0 m ³ /h		35,10
15,0 m ³ /h		76,60
25,0 m ³ /h		76,60
40,0 m ³ /h		76,60
60,0 m ³ /h		144,70
100,0 m ³ /h		144,70
150,0 m ³ /h		187,60
250,0 m ³ /h		234,10

Aufsteckbare Kommunikationsmodule siehe Seite 46/47 und 73.

Bruttopreislite 1/2004

■ **Rechenwerk optocom**

Standard

Bestehend aus Rechenwerk optocom mit Montagematerial,
Programmierung des Impulseingangs und der Temperaturfühler-
Ausführung wählbar.



Artikelbeschreibung				Rabatt	Artikel-Nr.	Euro
Rechenwerk optocom mit 6-Jahresbatterie						
bis Q _n	2,5 m ³ /h	PT 1000	1 l/Imp.	C4	R01/0020-50	184,00
bis Q _n	25 m ³ /h	PT 1000	10 l/Imp.	C4	R01/0121-50	184,00
bis Q _n	25 m ³ /h	PT 1000	100 l/Imp.	C4	R01/0122-50	184,00
bis Q _n	250 m ³ /h	PT 1000	100 l/Imp.	C4	R01/0222-50	184,00
bis Q _n	2,5 m ³ /h	PT 500	2,5 l/Imp.	C4	R01/0015-50	184,00
bis Q _n	25 m ³ /h	PT 500	25 l/Imp.	C4	R01/0118-50	184,00
bis Q _n	250 m ³ /h	PT 500	25 l/Imp.	C4	R01/0218-50	184,00
bis Q _n	250 m ³ /h	PT 500	250 l/Imp.	C4	R01/0219-50	184,00
bis Q _n	2,5 m ³ /h	PT 500	1 l/Imp.	C4	R01/0010-50	184,00
bis Q _n	25 m ³ /h	PT 500	10 l/Imp.	C4	R01/0111-50	184,00
bis Q _n	25 m ³ /h	PT 500	100 l/Imp.	C4	R01/0112-50	184,00
bis Q _n	250 m ³ /h	PT 500	100 l/Imp.	C4	R01/0212-50	184,00

Rechenwerk optocom mit Netzteil 230 V~, 50 Hz						
bis Q _n	2,5 m ³ /h	PT 1000	1 l/Imp.	C4	R01/2020-50	209,00
bis Q _n	25 m ³ /h	PT 1000	10 l/Imp.	C4	R01/2121-50	209,00
bis Q _n	25 m ³ /h	PT 1000	100 l/Imp.	C4	R01/2122-50	209,00
bis Q _n	250 m ³ /h	PT 1000	100 l/Imp.	C4	R01/2222-50	209,00
bis Q _n	2,5 m ³ /h	PT 500	2,5 l/Imp.	C4	R01/2015-50	209,00
bis Q _n	25 m ³ /h	PT 500	25 l/Imp.	C4	R01/2118-50	209,00
bis Q _n	250 m ³ /h	PT 500	25 l/Imp.	C4	R01/2218-50	209,00
bis Q _n	250 m ³ /h	PT 500	250 l/Imp.	C4	R01/2219-50	209,00
bis Q _n	2,5 m ³ /h	PT 500	1 l/Imp.	C4	R01/2010-50	209,00
bis Q _n	25 m ³ /h	PT 500	10 l/Imp.	C4	R01/2111-50	209,00
bis Q _n	25 m ³ /h	PT 500	100 l/Imp.	C4	R01/2112-50	209,00
bis Q _n	250 m ³ /h	PT 500	100 l/Imp.	C4	R01/2212-50	209,00

Rechenwerk optocom mit 10-Jahresbatterie						
bis Q _n	2,5 m ³ /h	PT 1000	1 l/Imp.	C4	R01/1020-50	204,00
bis Q _n	25 m ³ /h	PT 1000	10 l/Imp.	C4	R01/1121-50	204,00
bis Q _n	25 m ³ /h	PT 1000	100 l/Imp.	C4	R01/1122-50	204,00
bis Q _n	250 m ³ /h	PT 1000	100 l/Imp.	C4	R01/1222-50	204,00

HINWEIS:

Sollte Ihr Wunsch-Rechenwerk nicht in der obigen Liste vorhanden sein, so können Sie dieses anhand der nachfolgenden Matrix auf Seite 43 selbst definieren.

Preis auf Anfrage.

Aufsteckbare Kommunikationsmodule siehe Seite 46/47 und 73.

■ Rechenwerk optocom

Option

Bestehend aus Rechenwerk optocom nach Ihrer Definition mit Montage-material, Programmierung des Impulseingangs und der Temperaturfühler-Ausführung wählbar.



Preis auf Anfrage

Nummernschlüssel für optocom - Ausführungen

Option	Code	Nummernschlüssel
6-Jahresbatterie	0	Spannungsversorgung (a)
10-Jahresbatterie	1	
Netzteil 230 V	2	

2,5 m³/h	0	Nenndurchfluss Q_n bis (b)
25,0 m³/h	1	
250,0 m³/h	2	
2500,0 m³/h	3	

PT 100 - 2-Leiter	0	Ausführung Temperaturfühler (c)
PT 500 - 2-Leiter	1	
PT 1000 - 2-Leiter	2	

1 Liter / Imp.	0	Wertigkeit Impulseingang (d)
10 Liter / Imp.	1	
100 Liter / Imp.	2	
1000 Liter / Imp.	3	
0,5 Liter / Imp.	4	
2,5 Liter / Imp.	5	
0,1 Liter / Imp.	6	
	7	
25 Liter / Imp.	8	
250 Liter / Imp.	9	

R01/abcd - XX

Variantenschlüssel

Beispiel:

R01 / 0121-50

R01 Rechenwerk optocom
 (a) 0 = 6-Jahresbatterie
 (b) 1 = 25,0m³/h Nenndurchfluss
 (c) 2 = PT1000, 2-Leiter
 (d) 1 = 10 Liter / Imp.
 XX = 50 Länderschlüssel 50 = D

Artikelbeschreibung	Rabatt	Artikel-Nr.	Euro
Optionen für Rechenwerk optocom			
<i>Die Optionen können zu den Rechenwerken oder zu einem der Splitwärmehähler G 03 oder G 04 zusätzlich bestellt werden.</i>			
Energieanzeige in GJ oder MBTU	C4	ohne	25,60
Volumenmessung im Vorlauf (geeicht)	C4	ohne	51,00
Anpassung an Solargemische:			
- Anpassung auf 50% Tyfocor	C4	R01/0020-94	281,00
- Anpassung auf 25% Sonnenkraft oder 25% Antifrogen	C4	R01/0020-95	281,00
- Anpassung auf 44% Tyfocor oder 50% Anifrogen	C4	R01/0020-96	281,00
- Anpassung auf 50% DC 20 oder 33% Antifrogen oder 50% Sonnenkraft	C4	R01/0020-97	281,00
- Anpassung auf 50% Antifrogen oder 35% Tyfocor	C4	R01/0020-98	281,00

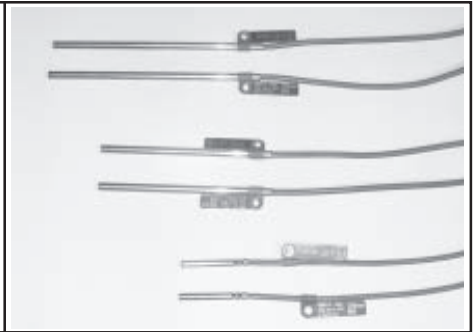
Weitere Gemischvarianten auf Anfrage.

sonstiges Zubehör	<i>Zum Verlängern des Impulskabels am Volumenmessteil.</i>		
plombierbare Abzweigdose	C4	533 165	5,60
abgeschirmtes Kabel pro Meter	C4	533 164	5,60

Bruttopreisliste 1/2004

■ **Temperaturfühler**

Temperaturfühlerpaar PT 1000
in 2-Leiter-Ausführung, gepaart.



Artikelbeschreibung		Rabatt	Artikel-Nr.	Euro
Temperaturfühlerpaar mit 3 Meter Silikonkabel				
kurz	Ø 5,2 mm x 45 mm	C4	505 914 72	62,00
mittel	Ø 6 mm x 105 mm	C4	505 914 74	99,00
lang	Ø 6 mm x 140 mm	C4	505 914 77	101,00
Temperaturfühlerpaar mit 10 Meter Silikonkabel				
kurz	Ø 5,2 mm x 45 mm	C4	505 914 73	94,00
mittel	Ø 6 mm x 105 mm	C4	505 914 75	154,00
lang	Ø 6 mm x 140 mm	C4	505 914 78	157,00

■ Tauchhülsen

*Tauchhülsen aus Messing (nur Ausführung kurz) oder
Tauchhülsen aus Edelstahl (Ausführung mittel und lang)
passend zu oben genannten Temperaturfühlern.*



Artikelbeschreibung	Rabatt	Artikel-Nr.	Euro	
Tauchhülse				
kurz	G 1/4 x 35 mm	C4	505 914 80	6,10
mittel	G 1/2 x 85 mm	C4	505 914 81	35,80
lang	G 1/2 x 120 mm	C4	505 914 82	38,30

Bruttopreisliste 1/2004

■ **Kommunikationsmodule für G 03, G 04, G 07 und Rechenwerk optocom**

Standard

Alle Module werden über die optische Schnittstelle mit den Rechenwerken optocom oder G 07 verbunden und können somit auch nachträglich installiert werden, typ. Laufzeit 10 Jahre.



Artikelbeschreibung	Rabatt	Artikel-Nr.	Euro
---------------------	--------	-------------	------

Impulsausgangsmodul				Energie- oder Volumenimpuls, potentialfrei, Impuls wählbar			
Impulslänge	100ms	1 kWh	Energieimpuls	ohne Fehlerausgang	B4	R99/5112-50	69,25
Impulslänge	100ms	10 kWh	Energieimpuls	ohne Fehlerausgang	B4	R99/5212-50	69,25
Impulslänge	100ms	100 kWh	Energieimpuls	ohne Fehlerausgang	B4	R99/5312-50	69,25
Impulslänge	100ms (*)	1 kWh	Energieimpuls	mit Fehlerausgang	B4	R99/51D2-50	78,00
Impulslänge	100ms (*)	10 kWh	Energieimpuls	mit Fehlerausgang	B4	R99/52D2-50	78,00
Impulslänge	100ms (*)	100 kWh	Energieimpuls	mit Fehlerausgang	B4	R99/53D2-50	78,00

(*) = Fehlerausgang als Pegel (öffnet bei Fehler)

HINWEIS:

Sollte Ihr Wunsch-Impulsausgangsmodul nicht in der obigen Liste vorhanden sein, so können Sie dieses anhand der nachfolgenden Matrix auf Seite 47 selbst definieren.

Preis auf Anfrage.

Funkmodule siehe Seite 62.

M-Bus-Module siehe Seite 67.

■ Kommunikationsmodule für G 03, G 04, G 07 und Rechenwerk optocom

Option

Alle Module werden über die optische Schnittstelle mit den Rechenwerken optocom oder G 07 verbunden und können somit auch nachträglich installiert werden, typ. Laufzeit 10 Jahre.



Preis auf Anfrage

Nummernschlüssel für Impulsausgangsmodule

Option	Code	Nummernschlüssel
kundenspezifisch	0	Impulsdauer (a)
10 ms	1	
25 ms	2	
50 ms	3	
75 ms	4	
100 ms	5	
1000 ms	6	
2000 ms	7	

Energie	Volumen	Code
kundenspezifisch		0
1 kWh	1 l	1
10 kWh	10 l	2
100 kWh	100 l	3
1 MWh	1000 l	4
		weitere
0,1 kWh	0,1 l	9

R99/abc2 - XX

Variantenschlüssel

Impulsmodul

Impulsart			Störimpuls oder -pegel		Code
Einheit	Störimpuls	Kontakt aktiv	Kontakt aktiv		
kundenspezifisch			kundenspezifisch		0
Energie	nein	zu	-	-	1
Volumen	nein	zu	-	-	2
Energie	nein	offen	-	-	3
Volumen	nein	offen	-	-	4
Energie	ja	zu	Impuls	zu	5
Volumen	ja	zu	Impuls	zu	6
Energie	ja	offen	Impuls	offen	7
Volumen	ja	offen	Impuls	offen	8
Energie	ja	zu	Pegel	zu	9
Volumen	ja	zu	Pegel	zu	A
Energie	ja	offen	Pegel	zu	B
Volumen	ja	offen	Pegel	zu	C
Energie	ja	zu	Pegel	offen	D
Volumen	ja	zu	Pegel	offen	E
Energie	ja	offen	Pegel	offen	F
Volumen	ja	offen	Pegel	offen	G
Energie	ja	zu	Impuls	offen	H
Volumen	ja	zu	Impuls	offen	I

Impulsart (c)

Beispiel:

R99 Impulsmodul

(a) 5 = 100 ms

(b) 1 = 1 kWh

R99 / 5112-50

(c) 1 = Energie ohne Störimpuls, aktiver Kontakt ist zu (geschlossen)

2 = Impulsmodul

XX = 50 Variantenschlüssel 50 = D

Bruttopreisliste 1/2004

■ **Eichgebühren**

Artikelbeschreibung		Euro
Rechenwerk optocom		
ohne Temperaturfühler	netto per Stück	12,10
Temperaturfühler		
gepaart	netto per Paar	12,10

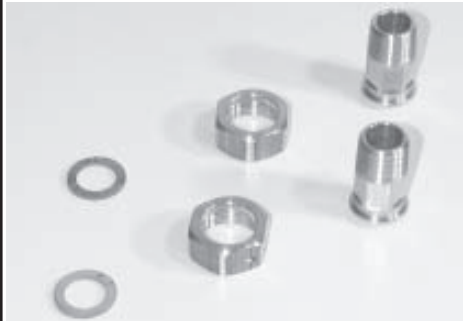
Bruttopreisliste 1/2004

■ **Einstrahl-Flügelradzähler mit Gewindeanschluss**


*Für beliebige Einbaulage, mit Impulsgeber (Reed-Kontakt),
Impulswertigkeit 1 Liter / Impuls (andere Wertigkeiten auf Anfrage)
für max. Betriebstemperatur 120 °C, incl. Dichtungen.*



Artikelbeschreibung		Rabatt	Artikel-Nr.	Euro
Einstrahl-Flügelradzähler	beliebig Gewinde			
0,6 m ³ /h	G 3/4 x 110 mm	C4	505 914 84	88,00
1,5 m ³ /h	G 3/4 x 110 mm	C4	505 914 86	88,00
2,5 m ³ /h	G 1 x 130 mm	C4	505 914 88	93,00

<p>■ Volumenmessteil-Einbausatz</p> <p><i>Bestehend aus 2 Verschraubungen mit Dichtungen.</i></p>	
--	---

Artikelbeschreibung	Rabatt	Artikel-Nr.	Euro	
passend für Volumenmessteil				
0,6 m ³ /h und 1,5 m ³ /h	R 1/2 x G 3/4	C4	G98/0002-01	7,20
2,5 m ³ /h	R 3/4 x G 1	C4	G98/0002-02	8,20

<p>■ Volumenmessteil-Ersatzstück</p>	
---	--

Artikelbeschreibung	Rabatt	Artikel-Nr.	Euro	
passend für Volumenmessteil				
0,6 m ³ /h und 1,5 m ³ /h	110 mm	C2	529 257	2,91
2,5 m ³ /h	130 mm	C2	529 256	4,70

Bruttopreisliste 1/2004

■ **Mehrstrahl-Flügelradzähler mit Gewindeanschluss**

*Für angegebene Einbaulage, mit Impulsgeber (Reed-Kontakt),
Impulswertigkeit 10 Liter / Impuls, (andere Wertigkeiten auf Anfrage)
für max. Betriebstemperatur 120 °C, incl. Dichtungen.*



Artikelbeschreibung		Rabatt	Artikel-Nr.	Euro
Mehrstrahl-Flügelradzähler waagrecht Gewinde				
3,5 m³/h	G 1¼ x 260 mm	C4	505 331 42	203,00
6,0 m³/h	G 1¼ x 260 mm	C4	505 331 43	203,00
10,0 m³/h	G 2 x 300 mm	C4	505 331 44	368,00
Mehrstrahl-Flügelradzähler senkrecht / Fallrohr Gewinde				
3,5 m³/h	G 1¼ x 150 mm	C4	505 331 45	266,00
6,0 m³/h	G 1¼ x 150 mm	C4	505 331 46	266,00
10,0 m³/h	G 2 x 200 mm	C4	505 331 47	452,00
Mehrstrahl-Flügelradzähler senkrecht / Steigrohr Gewinde				
3,5 m³/h	G 1¼ x 150 mm	C4	505 909 18	266,00
6,0 m³/h	G 1¼ x 150 mm	C4	505 909 19	266,00
10,0 m³/h	G 2 x 200 mm	C4	505 909 20	452,00

Andere Baulängen und/oder Anschlüsse auf Anfrage.

■ Volumenmessteil-Einbausatz

Bestehend aus 2 Verschraubungen mit Dichtungen.



Artikelbeschreibung	Rabatt	Artikel-Nr.	Euro	
passend für Volumenmessteil				
3,5 m³/h und 6,0 m³/h	R 1 x G 1¼	C4	G98/0002-03	16,40
10,0 m³/h	R 1½ x G 2	C4	G98/0002-04	31,70

■ Volumenmessteil-Ersatzstück

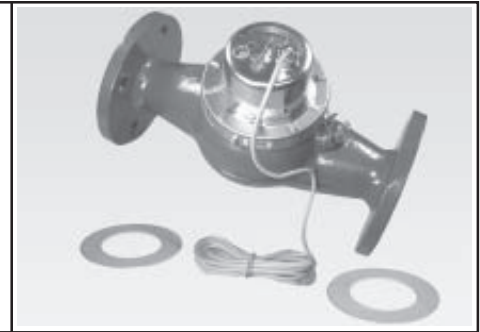


Artikelbeschreibung	Rabatt	Artikel-Nr.	Euro	
passend für Volumenmessteil				
3,5 m³/h und 6,0 m³/h	waagrecht 260 mm	C4	591 531	19,40
3,5 m³/h und 6,0 m³/h	senkrecht 150 mm	C4	591 530	18,40
10,0 m³/h	waagrecht 300 mm	C4	591 533	21,50
10,0 m³/h	senkrecht 200 mm	C4	591 532	19,40

Bruttopreisliste 1/2004

■ **Mehrstrahl-Flügelradzähler mit Flanschanschluss**

*Für waagrechte Einbaulage, mit Impulsgeber (Reed-Kontakt),
Impulswertigkeit 1 Liter / Impuls (Qn 1,5 m³/h und 2,5 m³/h),
Impulswertigkeit 10 Liter / Impuls (Qn 3,5 m³/h bis 10,0 m³/h),
für max. Betriebstemperatur 120 °C, incl. Dichtungen.*



Artikelbeschreibung		Rabatt	Artikel-Nr.	Euro
Mehrstrahl-Flügelradzähler				
waagrecht Flansch				
1,5 m³/h	DN 15 x 190 mm	C4	505 914 87	307,00
2,5 m³/h	DN 20 x 190 mm	C4	505 914 89	311,00
Mehrstrahl-Flügelradzähler				
waagrecht Flansch				
3,5 m³/h	DN 25 x 260 mm	C4	505 914 90	351,00
6,0 m³/h	DN 25 x 260 mm	C4	505 914 91	372,00
10,0 m³/h	DN 40 x 300 mm	C4	505 914 92	500,00

■ Woltman-Flügelradzähler mit Flanschanschluss

Für angegebene Einbaulage, mit Impulsgeber (Reed-Kontakt),
Impulswertigkeit 100 Liter / Impuls (andere Wertigkeiten auf Anfrage)
für max. Betriebstemperatur 120 °C, incl. Dichtungen.



Artikelbeschreibung		Rabatt	Artikel-Nr.	Euro
Woltman-Zähler				
waagrecht Flansch				
15,0 m ³ /h	DN 50 x 270 mm	C4	505 331 48	823,00
25,0 m ³ /h	DN 65 x 300 mm	C4	505 331 49	947,00
40,0 m ³ /h	DN 80 x 300 mm	C4	505 331 50	1.027,00
60,0 m ³ /h	DN 100 x 360 mm	C4	505 331 51	1.199,00
Woltman-Zähler				
beliebig Flansch				
15,0 m ³ /h	DN 50 x 200 mm	C4	505 331 52	823,00
25,0 m ³ /h	DN 65 x 200 mm	C4	505 331 53	947,00
40,0 m ³ /h	DN 80 x 225 mm	C4	505 331 54	1.027,00
60,0 m ³ /h	DN 100 x 250 mm	C4	505 331 55	1.199,00
100,0 m ³ /h	DN 125 x 250 mm	C4	505 909 86	1.285,00
150,0 m ³ /h	DN 150 x 300 mm	C4	505 909 87	1.880,00
250,0 m ³ /h	DN 200 x 350 mm	C4	505 909 88	2.270,00

Bruttopreisliste 1/2004

■ **Eichgebühren**

Artikelbeschreibung	netto per Stück	Euro
---------------------	-----------------	------

Volumenmessteile		
0,6 m ³ /h		7,49
1,5 m ³ /h		7,49
2,5 m ³ /h		7,49
3,5 m ³ /h		7,49
6,0 m ³ /h		7,49
10,0 m ³ /h		10,90
15,0 m ³ /h		52,40
25,0 m ³ /h		52,40
40,0 m ³ /h		52,40
60,0 m ³ /h		120,50
100,0 m ³ /h		120,50
150,0 m ³ /h		163,40
250,0 m ³ /h		209,90

Mit dem Erscheinen dieser Preisliste haben wir das gesamte Wasserzähler-Programm aus dem Sortiment genommen.

Diese Maßnahme ermöglicht es mit vielen Anbietern von Wasserzählern zu kooperieren um Sie, als unsere Kunden, in Zukunft mit passenden Kommunikationstechniken, wie z.B. Funk- und MDE-Module, für noch mehr Zählertypen beliefern zu können.

Unsere bisherigen Lieferanten werden Sie künftig gerne direkt beraten und beliefern.

Ebenso werden Sie von diesen auch bei Fragen zu bereits gelieferten Teilen unterstützt.



■ Für das **Trockenkapsel-Produktprogramm** wenden Sie sich bitte an:

Firma Deltamess DWWF GmbH
Sebenter Weg 42
23758 Oldenburg/Holstein

Ansprechpartner: Herr Reinhard Tresp

Telefon: (0 43 61) 51 14-20
Telefax: (0 43 61) 51 14-99

Diese Regelung betrifft alle Produkte der Rabattstaffel A3 in der BPL 1/2002.

■ Für das **Koaxial- und Aufputzzähler-Produktprogramm** wenden Sie sich bitte an:

Firma Elster Messtechnik GmbH
Otto-Hahn-Str. 25
68623 Lampertheim

Ansprechpartner: Herr Ingo Hundhausen

Telefon: (0 62 06) 9 33-3 66
Telefax: (0 62 06) 9 33-4 65

Diese Regelung betrifft alle Produkte der Rabattstaffeln A1, A2, B2 und B3 (mit Ausnahme des Fernanzeigemoduls eic3) in der BPL 1/2002.

Funk-Systeme zur Verbrauchsdaten-Erfassung dienen zur einfachen, sicheren und kostengünstigen Datenerfassung, ohne dass hierfür ein Betreten der Wohnung erforderlich wird.

Das rcu4-System überträgt die Daten auf dem 868 MHz-Frequenzband und ermöglicht mit batteriebetriebenen Datensammlern den Aufbau eines Funknetzwerkes mit Datenfernübertragung ebenso wie den Einsatz als Einzelzentrale mit Datenauslesung auf eine SmartMedia-Card oder einen Laptop.

Zentralen rcu4x: Empfangen die Daten der funkenden Messgeräte und speichern diese ab. Beim Einsatz von Zentralen des Typs rcu4*bi* werden die Daten mittels eines Funknetzwerkes gleichzeitig an die Masterzentrale rcu4*m* weitergeleitet und können dort zentral, auch per DFÜ, ausgelesen werden.


HKVE 202R: Zweifühlergerät mit integriertem Funksender, kann mit Einheitsskala betrieben werden, für Neu- und Austauschmontagen in Anlagen mit einer Auslegungstemperatur > 35 °C geeignet.

WAZ-Aufsatzmodule rmw4x: Dienen zur Nachrüstung entsprechend vorbereiteter mechanischer Wasserzähler verschiedener Hersteller.

Fremdimpulsmodul rme4: Verarbeitet Impulse von Messgeräten, die keinen explizit angepassten Funksender besitzen und überträgt die Werte an die rcu4.

WMZ-Aufsatzmodul rmh4: Dient zur Nachrüstung der Wärmezähler Typ G 03 ,G 04, G 07 und des Rechenwerks optocom.



<p>■ Funksystem rcu4</p> <p><i>Funksystem der vierten Generation, basierend auf 868 MHz, batteriebetriebener Empfänger, Laufzeit typ. 10 Jahre, mit optischer Schnittstelle "KUNDO - Opto", als stand-alone- oder backbone-Variante. ("WAN" Wide Area Network)</i></p>	
---	---


Artikelbeschreibung			Rabatt	Artikel-Nr.	Euro
Funkzentralen vom Typ rcu4					
Funkempfänger rcu4s+	stand-alone	mit SmartMedia-Card-Interface	D4	M02/4SP1-01	362,00
Funktransceiver rcu4bi	backbone / WAN	ohne SmartMedia-Card-Interface drahtlose Datenweiterleitung per internem Transceiver, WAN	D4	M02/4BS1-01	418,00
Funkzentrale rcu4m	backbone / WAN	mit SmartMedia-Card-Interface RS 232-Schnittstelle (RJ45), drahtlose Koordination von bis zu neun rcu4bi , WAN, Speicherung von max. 1000 / typ. 910 Messgeräten, Lieferung inklusive Unterputznetzteil	D4	M02/4M01-01	858,00
Weiteres Zubehör auf Anfrage.					

Externes Netzteil					
<i>Externes Netzteil für rcu4m, passend in Standard Auf- und Unterputzgehäuse</i>					
Externes Netzteil			D4	M02/4NTA-01	Anfrage


Aufputzgehäuse					
<i>Aufputzgehäuse für Netzteil rcu4m</i>					
Aufputzgehäuse			D4	M99/4NTG-01	Anfrage

Steckernetzteil					
<i>Externes Steckernetzteil für rcu4m</i>					
Steckernetzteil			D4	M02/4NTS-01	Anfrage


Bruttopreisliste 1/2004

<p>■ Funk-Aufsatzmodule rmw4x</p> <p><i>Funk-Aufsatzmodule für das 868 MHz Frequenzband der rcu4, passend für funkvorbereitete Wasserzähler verschiedener Hersteller. Einsatzdatum 2 Eichperioden (13 Jahre).</i></p>	
---	---

Artikelbeschreibung		Rabatt	Artikel-Nr.	Euro
rmw4d	Typ Deltamess	D4	M12/4101-01	45,00
rmw4e	Typ Elster (ABB)	D4	M12/4201-01	49,00
rmw4w	Typ Wasser-Geräte	D4	M12/4301-01	Anfrage

<p>■ Funk-Modul für Fremdgeräte rme4</p> <p><i>Funk-Modul für das 868 MHz Frequenzband der rcu4, passend für Zähler mit Impuls-Ausgang verschiedener Hersteller.</i></p>	
--	--

Artikelbeschreibung		Rabatt	Artikel-Nr.	Euro
rme4		D4	M12/4001-01	60,00

<p>■ Funk-Modul für Wärmezähler rmh4</p> <p><i>Funk-Modul für das 868 MHz Frequenzband der rcu4, passend für KUNDO Wärmezähler Typ G 07, G 03 und G 04.</i></p>	
---	---

Artikelbeschreibung		Rabatt	Artikel-Nr.	Euro
rmh4	Kompaktversion	D4	M99/4001-01	62,00
rmh4	mit Fernantenne	D4	M99/4001-11	82,00

MDM-Systeme zur Verbrauchsdaten-Erfassung werden für die papierlose Datenerfassung eingesetzt. Die Ablesung der Messgeräte in der Wohnung erfolgt über die optische Schnittstelle in Sekundenschnelle.

Neben dem aktuellen Zählerstand und dem Jahreswert werden auch die in den Geräten gespeicherten Monatswerte auf den Laptop oder Mobilcomputer mit übertragen, so dass die Werte z.B. bei einem nicht gemeldeten Nutzerwechsel trotzdem noch für eine korrekte Verbrauchsabrechnung zur Verfügung stehen.

HKVE 202S: Zweifühlergerät, kann mit Einheitsskala betrieben werden, für Neu- und Austauschmontagen in Anlagen mit einer Auslegungstemperatur > 35 °C.

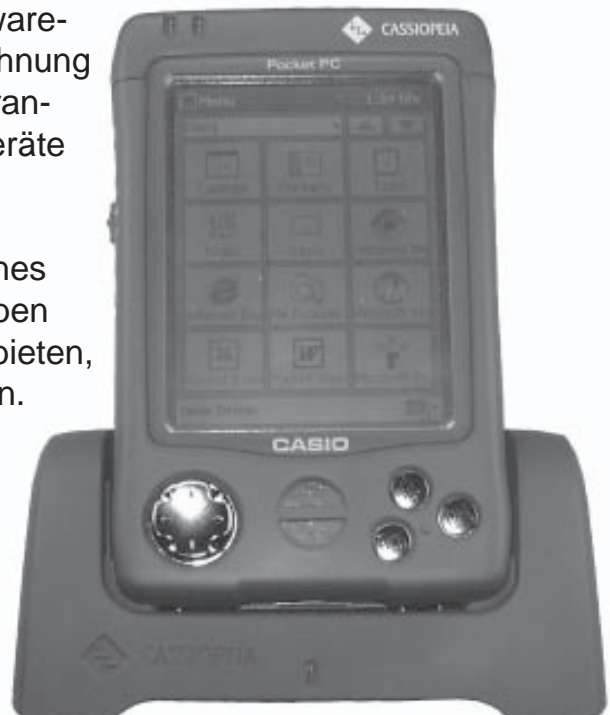
WAZ-Aufsatzmodule mmw4x: Dienen zur Nachrüstung entsprechend vorbereiteter mechanischer Wasserzähler verschiedener Hersteller.

Fremdimpulsmodul mme4: Verarbeitet Impulse von Messgeräten, welche keine eigene optische Schnittstelle besitzen und stellt dessen Daten an der optischen Schnittstelle zur Ablesung zur Verfügung.

Die Tatsache, dass immer mehr Soft- und Hardware-Produzenten Lösungen zur Ablesung und Abrechnung von MDM-fähigen Geräten anbieten, hat uns veranlasst, diesen Firmen die Schnittstelle unserer Geräte offen zu legen.

Da die MDM-Lösung ganzheitlich im Konzept eines Abrechnungsunternehmens aufgehen muss, haben wir uns entschieden, keine eigene Lösung anzubieten, sondern mit interessierten Firmen zu kooperieren.

Bitte fragen Sie unsere aktuellen Kooperationspartner an.



■ Elektronischer Heizkostenverteiler HKVE 202S

Kompakt

Zweifühler-HKVE mit optischer Schnittstelle, programmierbarem Stichtag und Starttag, Jahreswertabspeicherung mit Checkzahl, für mittlere Auslegungstemperatur von 35 °C bis 110 °C, Einheitsskala auch im Zweifühlerbetrieb möglich, passend auf alle Unterteile der KUNDO HKVE-Typen 1650/51, 1700/51, 1851.



Artikelbeschreibung	Rabatt	Artikel-Nr.	Euro
HKVE 202S			
Kompaktversion	M3	E42/202S-01	27,60

■ Elektronischer Heizkostenverteiler HKVE 202S

Fernfühler

Zweifühler-HKVE mit optischer Schnittstelle, programmierbarem Stichtag und Starttag, Jahreswertabspeicherung mit Checkzahl, für mittlere Auslegungstemperatur von 35 °C bis 110 °C, Einheitsskala auch im Zweifühlerbetrieb möglich.



HKVE 202S				
mit 1,5 m	Fernfühler-Kabel	M3	E42/202S-02	31,80
mit 2,5 m	Fernfühler-Kabel	M3	E42/202S-03	32,80

■ MDM-Aufsatzmodule mmw4x

MDM-Aufsatzmodule passend für funkvorbereitete Wasserzähler verschiedener Hersteller.
Einsatzdatum 2 Eichperioden (13 Jahre).



mmw4d	Typ Deltamess	D4	M12/9101-01	Anfrage
mmw4e	Typ Elster (ABB)	D4	M12/9201-01	Anfrage
mmw4w	Typ Wasser-Geräte	D4	M12/9301-01	Anfrage

■ MDM-Modul für Fremdgeräte mme4

MDM-Modul passend für Zähler mit Impuls-Ausgang verschiedener Hersteller.



mme4		D4	M12/9001-01	Anfrage
------	--	----	-------------	---------

M-Bus-Systeme zur Verbrauchsdaten-Erfassung werden zur Datenerfassung von Wärme- und Wasserzählern ohne Betreten der Wohnung eingesetzt.

M-Bus-Systeme eignen sich gegenüber Funk-Systemen überall dort, wo Momentanwerte der Messgeräte benötigt werden oder wo wenige Messgeräte über eine große Fläche verteilt zentral erfasst werden sollen.

WMZ-Aufsatzmodul him1s: Dient zur Nachrüstung der Wärmezähler Typ G 03 ,G 04, G 07 und des Rechenwerks optocom.

WMZ-Aufsatzmodul him1cool: Entspricht technisch dem WMZ-Aufsatzmodul him1s, überträgt bei aktivierter Kältemessung eines Wärmezählers vom Typ G 07 jedoch zusätzlich auch den Zählerstand für die Kältemenge.

Bitte fragen Sie unsere aktuelle Produktpalette und Konditionen an.



■ **Kommunikationsmodule zur M-Bus-Anbindung**

Alle Module werden über die optische Schnittstelle mit den Wärmehählern G 03, G 04 und G 07 sowie dem Rechenwerk optocom verbunden und können somit auch nachträglich installiert werden.



Artikelbeschreibung		Rabatt	Artikel-Nr.	Euro
M-Bus				
him1s	Standard	B1	R99/0005-01	66,25
him1cool	mit Übertragung der Kältemenge	B1	R99/0005-02	76,25

Weitere M-Bus-Komponenten auf Anfrage.

Mit dem Erscheinen dieser Preisliste wird das gesamte Hometronic-Programm aus dem Vertriebs-Sortiment genommen.

Die technische Kooperation mit Honeywell wird auch 2004 fortgeführt, so dass im Laufe des Jahres neue, aufeinander abgestimmte Produkte zur Einzelraum-Regelung und zur Verbrauchsdatenerfassung per Funk verfügbar sein werden.

Unser Vertriebs-Kooperationspartner wird Sie künftig gerne direkt beraten und beliefern.

Ebenso werden Sie von diesen auch bei Fragen zu bereits gelieferten Teilen unterstützt.



■ Für das **Hometronic-Produktprogramm** wenden Sie sich bitte an:

Firma Cibek Technology GmbH
Justus-Liebig-Str. 15
67117 Limburgerhof

Ansprechpartner: Herr Bernd Klein

Telefon: (0 62 36) 47 96-32

Telefax: (0 62 36) 47 96-39

Diese Regelung betrifft alle Produkte der Rabattstaffel D5 in der BPL 1/2002.

Zum Programmier- und Auslesezubehör gehört neben den entsprechenden Verbindungskabeln und gerätespezifischen Adaptern auch die entsprechende Software.

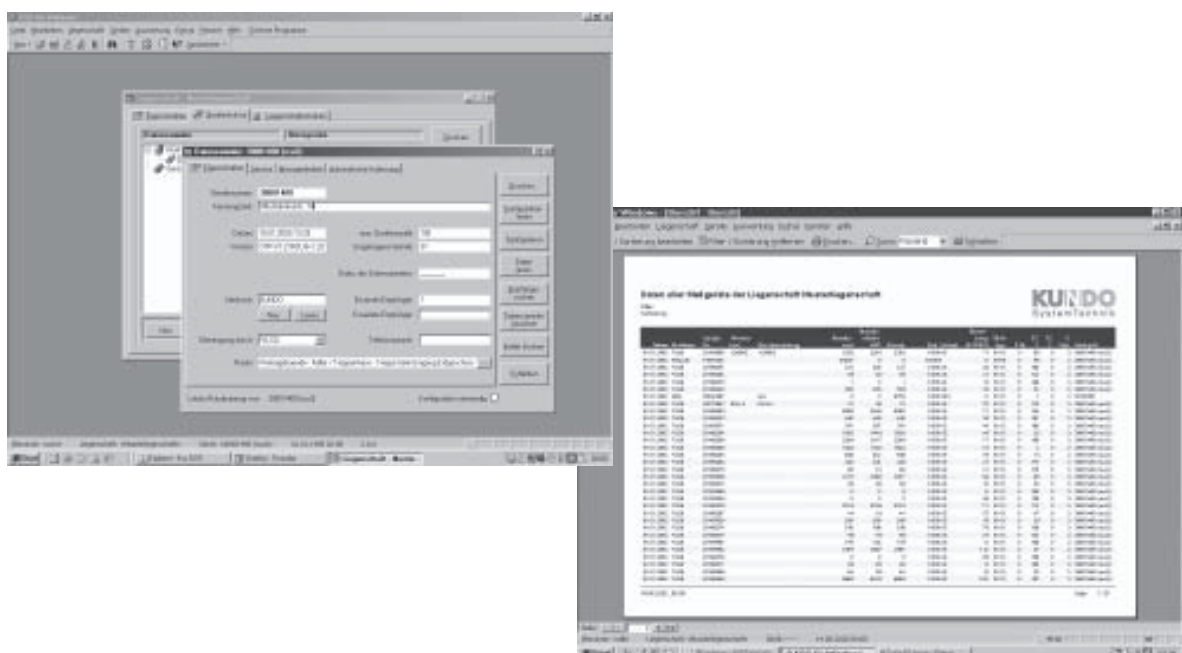
KUNDO-Service-Software (KSS) für Windows: Beinhaltet verschiedene Module für die einzelnen Gerätegruppen HKVE, WMZ und Funk. Die Demo-CD kann jederzeit mittels eines Freischaltcodes in eine Vollversion umgewandelt werden.


Programmieradapter für HKVE 1801 und 201S: Kann den Stichtag und die K-Stufe der HKVE programmieren, für andere Programmierfunktionen wird zusätzlich das passende Programmier- und Auslesekabel sowie die KSS für Windows benötigt.

Programmier- und Auslesekabel: Kann für alle Geräte mit Opto-Schnittstelle wie HKVE 202x, Funkzentralen rcu4x, Wasserzähler-Aufsatzmodule rmw4x und mmw4x, sowie für Fremdimpulsmodule rme4 und mme4 eingesetzt werden.


RS 232-Modul für Wärmezähler: Dient zur Programmierung und Auslesung der Wärmezähler G 03, G 04, G 07 und Rechenwerk optocom.

Face-to-Face Adapter für die rcu4x: Wird zur gezielten Anmeldung von Messgeräten sowie zum Starten des Scan-Modus in der Funkzentrale eingesetzt.




<p>■ PC-Programmier Software KSS für WINDOWS</p> <p>KSS KUNDO System-Software</p>	
--	---

Artikelbeschreibung	Rabatt	Artikel-Nr.	Euro
PC - Programmier Software für WINDOWS			
Demo-CD		G99/0009-10	kostenlos
Software Module FUNK	netto	G99/0009-11	385,00
HKVE	netto	G99/0009-12	180,00
WMZ	netto	G99/0009-13	80,00

<p>■ "Face-to-face" Adapter mit Prisma</p> <p><i>Zur einfachen Speicherung/Übernahme von Messgeräten in die rcu4 mittels optischer Schnittstelle, mit Prisma zum Starten des "Scan-Mode".</i></p>	
---	--

"Face-to-face" Adapter mit Prisma	D4	G99/PAFF-01	16,80
-----------------------------------	-----------	-------------	--------------

<p>■ Programmieradapter für die elektronischen Heizkostenverteiler</p> 	
---	---

für HKVE 1801 und 201 S		zur Programmierung von Stichtag und K-Stufe (ohne PC)	
Tischadapter für HKVE 1801 und 201 S	B4	G99/PA01-01	349,00

Bruttopreisliste 1/2004

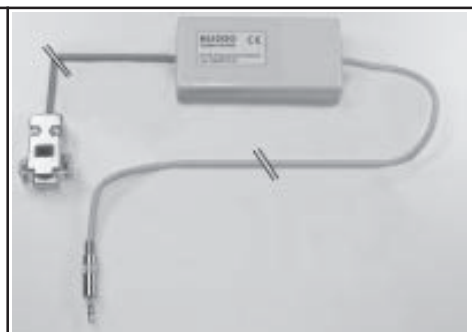
■ **KSS Zubehör, Programmier- und Auslesekabel**



Für alle Geräte mit KUNDO Opto-Schnittstelle.

Artikelbeschreibung	Rabatt	Artikel-Nr.	Euro
HKVE 202x, rmx, rcu4x			
Opto-Adapter mit 9-pol. Sub-D-Buchse für PC / Notebook	B4	G99/PKK1-01	302,00

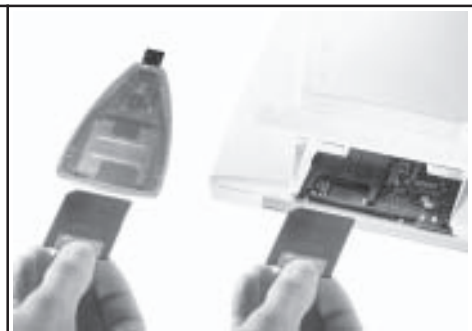
■ **KSS Zubehör, Programmier- und Auslesekabel**



(Kann nur in Verbindung mit dem Programmieradapter für die elektronischen Heizkostenverteiler eingesetzt werden.)

Artikelbeschreibung	Rabatt	Artikel-Nr.	Euro
HKVE 1801 und 201 S			
mit Klinenstecker für Prog.-Adapter und 9pol. Sub-D-Buchse	B4	G99/PKS1-01	125,00

■ **SmartMedia-Card (SMC)**



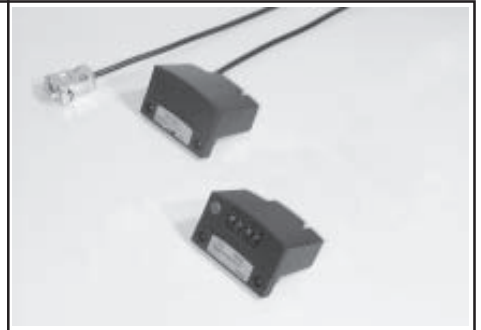
Zum Auslesen und Übertragen der Daten von einer SMC auf einen Windows-Rechner benötigen Sie ein "Lese- und Schreibgerät".

Bezugsquelle für freigegebene SmartMedia-Cards und Laufwerke auf Anfrage.

■ **Programmier- und Auslesezubehör für G 03, G 04, G 07 und Rechenwerk optocom.**

Standard

Alle Module werden über die optische Schnittstelle verbunden und können somit auch nachträglich installiert werden.



Artikelbeschreibung		Rabatt	Artikel-Nr.	Euro
Programmiermodul zur Stichtagprogrammierung und Anzeigenmaskierung				
Programmiermodul	ohne Zusatzfunktion	B4	R99/0001-01	300,00
Programmiermodul zur Programmierung aller Parameter				
Programmiermodul	mit Zusatzfunktion	B4	R99/0011-01	351,00
RS232-Modul für PC zur Programmierung der Parameter / Datenauslesung				
RS232 - Modul		B4	R99/0004-01	148,25

■ **Allgemeine Hinweise zu der Preisliste und den Produkten**

1. Diese Preisliste ist gültig ab Januar 2004
2. Alle vorherigen Preislisten und Preisvereinbarungen verlieren mit dem Erscheinen dieser Bruttopreisliste 1/2004 ihre Gültigkeit.
3. Diese Preisliste ist auch in elektronischer Form als PDF-Dokument bei KUNDO SystemTechnik GmbH zu beziehen.
4. Bereits gelieferte Ware kann nur originalverpackt zurückgenommen werden. Hierfür berechnen wir eine Handlingpauschale von 15% des Warenwertes. Die Gebühren für die gesetzlich vorgeschriebene Eichung bzw. für die Werkprüfung können in keinem Fall zurückerstattet werden.

Kundenspezifische Ausführungen können nicht zurückgenommen werden.

Aufträge über noch nicht gelieferte Waren können nur nach Absprache entsprechend dem Fertigungsfortschrittes des Produktes storniert werden. Verlangen wir hierfür Schadenersatz für Nichterfüllung, so beträgt der zu ersetzende Schaden pauschal 15% des Kaufpreises, wenn KUNDO nicht einen höheren oder der Auftraggeber einen geringeren Schaden nachweist.

■ Garantieblatt KUNDO Wärmemesstechnik

Die Rechte des Kunden aus diesem Garantieblatt treten neben seine gesetzlichen und vertraglichen Rechte, die er im Falle hat, dass ein ihm von der KUNDO SystemTechnik geliefertes Produkt bei Ablieferung an ihn mangelhaft ist. Die Voraussetzungen und der Umfang dieser zusätzlichen Garantie richten sich ausschließlich nach diesem Garantieblatt.

■ Garantie für Wärmezähler Typ G 06 / G 07 und optocom

Die Garantiefrist für Neuzähler und Austauschzähler entspricht der Eichzeit. Sie ist eine Ausschlussfrist und beginnt mit der Eichung/Prüfung des Wärmezählers durch die KUNDO SystemTechnik GmbH.

■ Garantie HKVE und Funkkomponenten

Die Garantiefrist für Neu- und Austauschgeräte beträgt:

- | | |
|--------------------------------------|---------|
| - bei HKVE 1801, 201S, 202S, 202R | 3 Jahre |
| - bei allen Funk-Teilen | 2 Jahre |
| - bei Wärmezähler- Volumenmessteilen | 2 Jahre |
| Temperaturfühler für optocom | 2 Jahre |
| - sowie für sämtliches Zubehör | 2 Jahre |

Die KUNDO SystemTechnik GmbH übernimmt bei Mängeln, die innerhalb dieser Garantiefrist auftreten, nach ihrer Wahl den kostenlosen Austausch oder die Reparatur des Gerätes (Gerätekosten). Darüber hinausgehende Kosten, wie z.B. Fahrtkosten und Arbeitskosten werden nicht übernommen.

Einschränkungen: Die Verwendung sowie der Einbau muss gemäß der aktuellen KUNDO-Anleitungen und geltenden technischen Normen stattfinden.

Weitergehende Ansprüche des Kunden, z.B. auf Rücktritt vom Vertrag, Minderung des Preises oder Schadensersatz, sind ausgeschlossen. Die vertraglichen und gesetzlichen Ansprüche des Kunden bleiben unberührt.

■ Haftungsausschluss!

KUNDO SystemTechnik GmbH haftet generell nicht bei Weiterveräußerung von Produkten in Ländern, für die keine aktuellen Zulassungen vorliegen.

Allgemeine Lieferbedingungen der KUNDO SystemTechnik GmbH**1. Geltung**

- 1.1 Für alle Lieferungen der KUNDO SystemTechnik GmbH („Lieferant“), die ab dem 01.01.2002 vertraglich vereinbart werden, gelten ausschließlich die nachstehenden Bedingungen und das sie ergänzende Gesetzesrecht. Entgegenstehende oder von diesen Geschäftsbedingungen abweichende Geschäftsbedingungen des Bestellers werden nicht anerkannt, es sei denn, dass ihnen der Lieferant ausdrücklich schriftlich zugestimmt hat.
- 1.2 Diese Geschäftsbedingungen gelten auch für alle künftigen Geschäfte zwischen dem Lieferanten und dem Besteller.
- 1.3 Diese Geschäftsbedingungen gelten nur gegenüber Unternehmern, juristischen Personen des öffentlichen Rechts und öffentlich-rechtlichen Sondervermögen im Sinne von §§ 14, 310 Abs. 1 BGB.

2. Angebot und Vertragsschluss

- 2.1 Soweit der Besteller ein Vertragsangebot abgibt, hält er sich an dieses Angebot zwei Wochen lang gebunden.
- 2.2 Der Vertrag zwischen Lieferanten und Besteller kommt zustande, wenn der Lieferant die Annahme der Bestellung innerhalb dieser Frist bestätigt oder die Lieferung ausführt. Führt der Lieferant die Bestellung nach Ablauf dieser Frist aus, so kommt der Vertrag dennoch zustande, sofern nicht der Besteller die Ware unverzüglich zurücksendet.
- 2.3 Für Art und Umfang der Lieferungen und Leistungen des Lieferanten ist die schriftliche Auftragsbestätigung maßgeblich. Mündliche Abreden, die vor Vertragsschluss getroffen wurden, bedürfen zu ihrer Wirksamkeit der Schriftform.
- 2.4 Sämtliche Angaben in Handbüchern, Katalogen, Prospekten, Typenlisten, Datenblättern und sonstigen Werbeschriften sowie in Produktspezifikationen gelten ohne gesonderte schriftliche Vereinbarungen weder als Garantien noch als Beschaffenheitsangaben i.S.v. § 434 BGB. Die Übernahme einer Garantie erfolgt ausschließlich durch die Erstellung entsprechender Zertifikate. Die Voraussetzungen und der Umfang der Rechte des Bestellers aus der Garantie richten sich ausschließlich nach dem Inhalt des Garantievertrages. Die Ansprüche des Bestellers aus einer Garantie treten neben seine Ansprüche aus diesen Geschäftsbedingungen oder nach dem Gesetz.
- 2.5 An Unterlagen wie Abbildungen, Gewichts- und Maßangaben sowie Kostenvoranschlägen, die der Lieferant dem Besteller übermittelt, behält sich der Lieferant alle Eigentums- und Urheberrechte uneingeschränkt vor. Vor ihrer Weitergabe an Dritte bedarf der Besteller der ausdrücklichen schriftlichen Zustimmung des Lieferanten.

3. Preise und Zahlungsbedingungen

- 3.1 Sämtliche Preise sind Nettopreise ab Werk oder Lager zzgl. der jeweils gültigen Mehrwertsteuer, soweit diese anfällt, und zzgl. Verpackungskosten.
- 3.2 Vom Besteller gewünschte oder vom Lieferanten erforderlich gehaltene Verpackung sowie Lieferkosten werden zu den im Zeitpunkt der Lieferung geltenden Selbstkostenpreisen berechnet. Die Kosten für einen eventuellen Rücktransport der Verpackung zum Lieferanten trägt der Besteller.
- 3.3 Für die Modalitäten der Zahlung gelten die Bedingungen des Konditionenblatts. Wird danach grundsätzlich Skonto gewährt, kann dieser nicht in Anspruch genommen werden, wenn andere fällige Zahlungen aus der Geschäftsbeziehung zwischen Lieferanten und Besteller offen stehen.
- 3.4 Zahlungen des Bestellers sind auf dessen Kosten und Gefahr an den Sitz des Lieferanten zu übermitteln.

Zur Zahlung durch Scheck oder Wechsel ist der Besteller nur berechtigt, wenn dies mit dem Lieferanten besonders vereinbart worden ist. Die Annahme von Wechseln und Checks erfolgt nur erfüllungshalber. Einziehungs- und Diskontspesen trägt der Besteller.

Das Recht, Zahlungen zurückzuhalten oder mit Gegenansprüchen aufzurechnen, steht dem Besteller nur zu, soweit seine Gegenansprüche unbestritten oder rechtskräftig festgestellt sind.

4. Rücktrittsrecht des Lieferanten

- 4.1 Verschlechtert sich die Vermögenslage des Bestellers nach Vertragsabschluss erheblich oder ist eine solche Verschlechterung zu befürchten, insbesondere wenn der Besteller einen Antrag auf Eröffnung des Insolvenzverfahrens gestellt hat, oder erlangt der Lieferant nach Abschluss des Vertrages von einer erheblichen Gefährdung oder Verschlechterung der Vermögenslage des Bestellers Kenntnis, und werden dadurch die Ansprüche des Lieferanten gefährdet, kann der Lieferant vom Besteller verlangen, ihm innerhalb einer angemessenen Frist für alle zu dieser Zeit fälligen Ansprüche Sicherheit zu leisten.
- 4.2 Nach fruchtlosem Ablauf dieser Frist kann der Lieferant vom Vertrag zurücktreten.

5. Zahlungsverzug

- 5.1 Soweit nicht anders vereinbart, ist der Rechnungsbetrag innerhalb von 14 Tagen nach Zugang der Rechnung zahlbar, wenn nicht im Konditionenblatt eine andere Zahlungsfrist angegeben ist.
- 5.2 Der Besteller kommt mit der Zahlung in Verzug, wenn der Rechnungsbetrag nicht innerhalb der in Ziff. 5.1 genannten Frist eingeht. In diesem Fall ist der Besteller verpflichtet, Verzugszinsen in Höhe von 8 % über dem jeweils gültigen Basiszinssatz zu zahlen. Der Lieferant behält sich die Geltendmachung eines höheren Zinsschadens sowie weiterer Schäden vor.
- 5.3 Hat sich der Lieferant ausnahmsweise mit Teilzahlungen einverstanden erklärt, so wird der gesamte Restkaufpreis zur Zahlung fällig, wenn der Besteller mit einer Rate ganz oder teilweise länger als 14 Tage in Verzug ist.

Der Lieferant ist auch berechtigt, den Restkaufpreis sofort fällig zu stellen, wenn sich die Vermögenslage des Bestellers nach Vertragsschluss verschlechtert oder wenn eine solche Verschlechterung zu befürchten ist, insbesondere, wenn der Besteller einen Antrag auf Eröffnung des Insolvenzverfahrens gestellt hat, oder wenn der Lieferant nach Abschluss des Vertrages von einer erheblichen Gefährdung oder Verschlechterung der Vermögenslage des Bestellers Kenntnis erlangt, und dadurch die Interessen des Lieferanten gefährdet werden. Dies gilt jedoch nur, wenn der Lieferant dem Besteller zuvor eine angemessene Frist gesetzt hat, um dem Lieferanten in Höhe der fälligen Forderungen Sicherheit zu leisten, und wenn diese Frist fruchtlos verstrichen ist.

Unter den gleichen Voraussetzungen ist der Lieferant berechtigt, vom Besteller zu verlangen, die bestellte Ware im voraus zu bezahlen. Hat die gelieferte Ware einen Mangel, ist der Besteller jedoch berechtigt, einen der Bedeutung des Mangels angemessenen Betrag zurückzuhalten.

6. Lieferung und Verzug

- 6.1 Die Lieferzeiten (Lieferfristen und -termine) sind nur unverbindliche Circa-Angaben, es sei denn der Lieferant hat sie ausdrücklich als verbindlich bezeichnet.
- 6.2 Die Lieferzeit beginnt mit dem Datum der Auftragsbestätigung. Die Einhaltung von verbindlichen Lieferzeiten setzt den rechtzeitigen Eingang sämtlicher vom Besteller zu liefernden Unterlagen, Genehmigungen und Freigaben sowie die Einhaltung der vereinbarten Zahlungsbedingungen voraus. Werden diese Zahlungsvoraussetzungen nicht rechtzeitig erfüllt, so verlängert sich die Lieferzeit angemessen. Dies gilt nicht, wenn der Lieferant die Verzögerung zu vertreten hat.
- 6.3 Die Lieferzeit ist eingehalten, wenn die Lieferung das Werk verlassen hat oder der Lieferant dem Besteller die Versandbereitschaft mitgeteilt hat.
- 6.4 Die Lieferzeit verlängert sich angemessen, wenn der Lieferant durch Umstände, die er nicht zu vertreten hat (insbesondere höhere Gewalt, Arbeitskämpfe, Streik, behördliche Anordnung, Materialausfall, Nichtverfügbarkeit oder Nichtlieferbarkeit von Waren und sonstige unverschuldete und unvorhersehbare Umstände) an der Einhaltung der Lieferzeit gehindert ist.

- 6.5 Führen Umstände, die auf unvorhergesehenen und vom Lieferanten nicht verschuldeten Ereignissen beruhen, dazu, dass die Leistung nach Abschluss des Vertrages voraussichtlich dauerhaft unmöglich wird, so ist der Lieferant berechtigt, nach 4 Monaten, gerechnet ab Eintritt des Hindernisses, vom Vertrag zurückzutreten. Der Lieferant wird dem Besteller unverzüglich den Eintritt solcher Umstände anzeigen.
- 6.6 Im Falle eines Lieferverzugs ist der Besteller berechtigt, nach den gesetzlichen Bestimmungen vom Vertrag zurückzutreten, wenn er dem Lieferant zuvor für die Nachlieferung eine Frist von 6 Wochen gesetzt hat, die fruchtlos verstrichen ist. Das Recht, wegen einer Verzögerung der Lieferung Schadensersatz zu verlangen, bleibt davon unberührt. Die Schadensersatzpflicht des Lieferanten richtet sich nach Ziff. 12.
- Der Rücktritt ist ausgeschlossen, wenn der Besteller für die Nichteinhaltung der Lieferfrist allein oder weit überwiegend verantwortlich ist, oder wenn sich die Lieferung aufgrund von Umständen verzögert, die der Lieferant nicht zu vertreten hat und sich der Besteller zu dieser Zeit im Verzug der Annahme befindet.
- Auf Verlangen des Lieferanten hat der Besteller innerhalb einer Frist von zwei Wochen zu erklären, ob er wegen einer Verzögerung der Lieferung vom Vertrag zurücktritt oder auf die Lieferung besteht.
- 6.7 Der Lieferant ist zu Teillieferungen berechtigt.

7. Gefahrübergang und Versand

- 7.1 Soweit keine abweichende Vereinbarung getroffen wurde, ist Leistungs- und Erfüllungsort der Geschäftssitz des Lieferanten.
- 7.2 Mit der Absendung der Ware geht die Gefahr auf den Besteller über. Dies gilt auch dann, wenn der Lieferant weitere Leistungen, wie die Anfuhr und Aufstellung, übernommen hat oder wenn der Lieferant es übernommen hat, die Versandkosten zu tragen.
- 7.3 Bei Selbstabholung - auch durch Dritte - geschieht das Verladen und der Transport auf eigene Gefahr. Bei Exportkunden ist eine Selbstabholung ausgeschlossen.
- 7.4 Verzögert sich der Versand aufgrund von Umständen, die der Besteller zu vertreten hat, so geht die Gefahr vom Tage der Versandbereitschaft auf den Besteller über.
- 7.5 Auf Wunsch und auf Kosten des Bestellers kann die Ware vom Lieferant gegen Diebstahls-, Bruch-, Transport-, Feuer- und Wasserschäden und sonstige versicherbare Risiken versichert werden. Wird die Ware auf Veranlassung des Bestellers zurücktransportiert, hat der Besteller für eine ausreichende Versicherung zu sorgen. Die Regelung ist Ziff. 11.5. bleibt davon unberührt.

8. Bestellungen auf Abruf

Bestellungen auf Abruf hat der Besteller spätestens 4 Monate nach Ablauf der Vertragslaufzeit abzuhemen. Unterlässt der Besteller die Abnahme, kommt er damit in Verzug. In diesem Fall kann der Lieferant den Ersatz des aus der Verzögerung der Abnahme entstandenen Schadens verlangen. Nach Setzung einer angemessenen Frist, kann er darüber hinaus vom Vertrag zurücktreten oder Schadensersatz statt der Leistung verlangen.

9. Annahmeverzug

- 9.1 Wird der Versand auf Wunsch des Bestellers oder aus von ihm zu vertretenden Gründen verzögert oder haben Besteller und Lieferant vereinbart, dass der Besteller die Ware abzunehmen hat und verzögert sich die Abnahme aufgrund von Umständen, die der Besteller zu vertreten hat, so kann der Lieferant dem Besteller beginnend ab dem Monat nach Anzeige der Versandbereitschaft für jeden angefangenen Monat Lagerkosten in Höhe von 0,5 % des Preises der Gegenstände der Lieferung, jedoch höchstens insgesamt 5 %, berechnen. Der Nachweis höherer oder niedrigerer Lagerkosten bleibt beiden Vertragsparteiern unbenommen.
- 9.2 Darüber hinaus ist der Lieferant berechtigt, gemäß § 304 BGB im Falle eines Annahmeverzugs vom Besteller die hieraus entstandenen Mehrkosten ersetzt zu verlangen.

10. Eigentumsvorbehalt

- 10.1 Der Lieferant behält sich das Eigentum an der gelieferten Ware vor, bis der Besteller den Preis, sämtliche im Zusammenhang mit dem Vertrag entstandenen und noch entstehende Verbindlichkeiten (z.B. aus Reparaturen, der Lieferung von Ersatzteilen oder Zubehör) sowie alle zum Zeitpunkt des Abschlusses des Vertrages bestehende Forderungen aus der Geschäftsbeziehung zwischen Lieferanten und Besteller beglichen hat sowie bis zur vollständigen Freistellung aus Eventualverbindlichkeiten, die der Lieferant im Interesse des Bestellers eingegangen ist. Besteht zwischen dem Lieferanten und dem Besteller ein Kontokorrentverhältnis, erlischt der Eigentumsvorbehalt erst mit der vollständigen Bezahlung aller Forderungen des Lieferanten aus der Geschäftsverbindung. Maßgeblich ist der jeweils anerkannte Saldo.
- 10.2 Der Besteller hat die Vorbehaltsware pfleglich zu behandeln und zu verwahren sowie erforderliche und übliche Inspektions-, Wartungs- und Erhaltungsarbeiten auf seine Kosten durchzuführen.
- Solange der Eigentumsvorbehalt besteht, ist die Veräußerung, Verpfändung, Sicherungsübereignung, Vermietung oder jede andere Beeinträchtigung der Vorbehaltsware nur nach vorheriger schriftlicher Zustimmung des Lieferanten zulässig. Der Besteller hat dem Lieferanten Zugriffe Dritter auf die Vorbehaltsware, insbesondere im Wege der Pfändung, Ausübung des Werkunternehmerpfandrechts oder Beschlagnahme, umgehend schriftlich mitzuteilen und den Dritten auf das Bestehen des Eigentumsvorbehalts hinzuweisen. Soweit der Dritte nicht in der Lage ist, dem Lieferanten die gerichtlichen und außergerichtlichen Kosten einer erfolgreichen Drittwiderspruchsklage gem. § 771 ZPO zu erstatten, haftet der Besteller dem Lieferanten für den daraus entstandenen Schaden.
- 10.3 Bei schuldhaftem, vertragswidrigem Verhalten des Bestellers, insbesondere bei Zahlungsverzug, ist der Lieferant berechtigt, die gelieferte Ware zurückzunehmen. In der Zurücknahme der Ware liegt kein Rücktritt vom Vertrag, sofern der Lieferant dies nicht ausdrücklich und schriftlich erklärt.
- 10.4 Der Besteller ist verpflichtet, die Vorbehaltsware auf eigene Kosten zum Neuwert gegen Risiken zu versichern, gegen die die Vorbehaltsware nach ihrer Art üblicherweise versichert wird. Kommt der Besteller dieser Verpflichtung nicht nach, ist der Lieferant berechtigt, eine solche Versicherung auf Kosten des Bestellers abzuschließen.
- 10.5 Der Eigentumsvorbehalt wird wie folgt erweitert und verlängert:
- Die Verarbeitung und Umbildung des Liefergegenstandes durch den Besteller wird stets für den Lieferanten vorgenommen. Wird die Ware mit anderen, nicht dem Lieferanten gehörenden Gegenständen verarbeitet, so erwirbt der Lieferant das Miteigentum an der neuen Sache im Verhältnis des Wertes der Vorbehaltsware (Rechnungsbetrag zzgl. Umsatzsteuer) zu dem Wert der anderen verarbeiteten Gegenstände zur Zeit der Verarbeitung. Die durch die Verarbeitung entstehende Sache dient im übrigen der gleichen Sicherung des Lieferanten wie die Vorbehaltsware.
 - Wird die unter Eigentumsvorbehalt gelieferte Ware mit anderen Sachen untrennbar vermischt oder verbunden, so wird der Lieferant im Verhältnis des Wertes der Vorbehaltsware (Rechnungsbetrag zzgl. Umsatzsteuer) zum Wert der anderen vermischten oder verbundenen Gegenstände zum Zeitpunkt der Vermischung bzw. Verbindung Miteigentümer der neuen Sache. Erfolgt die Verbindung in der Weise, dass die Sache des Bestellers als Hauptsache anzusehen ist, so einigen sich der Lieferant und der Besteller hiermit vorab darüber, dass der Besteller dem Lieferanten das Miteigentum an der Sache in dem in Satz 1 genannten Umfang überträgt.
 - Wird die gelieferte Ware mit einer zur Herstellung eines Gebäudes eingefügten Sache (§ 94 Abs. 2 BGB) dergestalt verbunden, dass sie dadurch wesentlicher Bestandteil eines Grundstücks wird (z.B. durch die Installation von vom Lieferanten hergestellten Heizkostenverteilern, - Wärme- und Wasserzählern), tritt der Besteller schon jetzt künftige Forderungen aus einem zwischen ihm und seinen Kunden bestehenden Wartungs- und Servicevertrag in Bezug auf die vom Lieferanten gelieferte Ware (z.B. Heizkostenverteilern, Wärme- und Wasserzähler) ab.
 - Der Besteller darf die Vorbehaltsware in ordnungsgemäßen Geschäftsgang zu den üblichen Geschäftsbedingungen weiter veräußern. Der Lieferant kann diese Ermächtigung widerrufen, sofern sich der Besteller in Zahlungsverzug befindet.
- 10.6 Der Besteller tritt bereits jetzt seine Forderungen aus der Weiterveräußerung, der Weiterverarbeitung sowie der Verbindung und Vermischung an den Lieferanten ab. Der Besteller ist berechtigt, die abgetretenen Forderungen im eigenen Namen einzuziehen. Er ist jedoch verpflichtet, den eingezogenen Erlös in der Höhe an den Lieferanten abzuführen, in der dieser fällige Forderungen (Ziff. 10.1) gegen den Besteller hat.

Bruttopreislisle 1/2004

Der Lieferant ist berechtigt, die Einziehungsermächtigung zu widerrufen, sobald der Besteller in Zahlungsverzug gerät. In diesem Fall ist der Besteller verpflichtet, die abgetretenen Forderungen und deren Schuldner bekanntzugeben, alle zur Geltendmachung der Forderung erforderlichen Unterlagen herauszugeben und die zur Einziehung notwendigen Informationen zu erteilen.

10.7 Übersteigt der realisierbare Wert der bestehenden Sicherheiten des Lieferanten (Vorbehaltsware, Miteigentum, Sicherungsabtretung) die Forderungen des Lieferanten nicht nur vorübergehend um mehr als 20% so ist der Lieferant auf Verlangen des Bestellers verpflichtet, Sicherheiten bis zur Höhe von 120% des realisierbaren Werts freizugeben. Die Auswahl der freizugebenden Sicherheiten obliegt dem Lieferanten.

10.8 Sollte bei einer Lieferung im Export die vorstehenden Regelungen über einen Eigentumsvorbehalt nach dem Recht des Exportlandes nicht wirksam sein oder zu ihrer Wirksamkeit einer Ergänzung oder einer Registrierung bedürfen, so ist der Besteller verpflichtet, alle nach dem Recht des Exportlandes erforderlichen Handlungen vorzunehmen, um wirksam einen Eigentumsvorbehalt des Lieferanten zu begründen.

Ist dies nach dem Recht des Exportlandes nicht möglich, ist der Besteller verpflichtet, dem Lieferanten ein anderes, adäquates Sicherungsmittel zu verschaffen.

Bei schuldhaftem, vertragswidrigem Verhalten des Bestellers, insbesondere bei Zahlungsverzug, ist der Lieferant berechtigt, die gelieferte Ware zurückzunehmen. In der Zurücknahme der Ware liegt kein Rücktritt vom Vertrag, sofern der Lieferant dies nicht ausdrücklich und schriftlich erklärt.

11. Gewährleistung

11.1 Der Besteller hat die empfangene Ware unverzüglich auf Mängel zu untersuchen und dem Lieferanten Mängel unverzüglich schriftlich anzuzeigen. Offensichtliche Mängel sind dem Lieferanten innerhalb einer Frist von zwei Wochen nach Empfang der Ware anzuzeigen. Versäumt der Besteller, einen Mangel innerhalb dieser Frist anzuzeigen, gilt die gelieferte Ware als genehmigt.

Mängel, welche auch bei sorgfältiger Untersuchung der Ware nicht entdeckt werden konnten, sind dem Lieferanten unverzüglich nach ihrer Entdeckung schriftlich anzuzeigen; anderenfalls gilt die gelieferte Ware auch in Ansehung dieser Mängel als genehmigt.

Haben Lieferant und Besteller eine Abnahme der Ware vereinbart, bleibt die Regelung in § 640 Abs. 2 BGB unberührt.

11.2 Der Lieferant steht nicht für seine öffentlichen Äußerungen sowie für öffentliche Äußerungen des Herstellers oder seiner Gehilfen ein, die sich auf Eigenschaften der gelieferten Ware beziehen, wenn und soweit der Besteller nicht nachweisen kann, dass diese Äußerungen seine Entscheidung zum Abschluss des Vertrages mit dem Lieferanten beeinflusst haben, wenn der Lieferant die Äußerungen nicht kannte und nicht kennen musste oder die Äußerungen zum Zeitpunkt des Vertragsschlusses bereits berichtigt waren.

11.3 Der Lieferant haftet nicht für unerhebliche Mängel. Unerheblich sind solche Mängel, die die vertraglich vereinbarte Beschaffenheit der Ware oder, für den Fall, dass eine solche Vereinbarung nicht getroffen wurde, die nach dem Vertrag vorausgesetzte Verwendung oder, für den Fall, dass eine solche nicht vereinbart worden ist, die gewöhnliche Verwendung der Ware nur unerheblich beeinträchtigen und der Mangel in Kürze von selbst verschwindet oder vom Besteller selbst mit nur unerheblichem Aufwand beseitigt werden kann.

Eine Haftung für normale Abnutzung ist ausgeschlossen.

11.4 Ist die gelieferte Ware zum Zeitpunkt des Gefahrenübergangs mangelhaft, so ist der Lieferant abweichend von § 439 Abs. 1 BGB berechtigt, nach seiner Wahl neu zu liefern (Ersatzlieferung) oder den Mangel zu beseitigen (Mängelbeseitigung).

Soweit dies zur Abwendung einer Gefährdung der Betriebssicherheit oder zur Abwehr unverhältnismäßig großer Schäden dringend notwendig ist, hat der Besteller das Recht, den Mangel selbst oder durch Dritte beseitigen zu lassen und vom Lieferanten den Ersatz der notwendigen Kosten zu verlangen. Dies gilt jedoch nur, wenn der Besteller den Lieferant unverzüglich von dem Mangel und der durch den Mangel verursachten Gefährdung der Betriebssicherheit bzw. der Gefahr der Entstehung eines unverhältnismäßig großen Schadens informiert hat und der Lieferant den Mangel nicht unverzüglich beseitigt hat und soweit die Kosten den Betrag, den der Lieferant zur Mängelbeseitigung hätte aufwenden müssen, nicht übersteigen.

11.5 Im Falle der Mängelbeseitigung trägt der Lieferant maximal die hierzu erforderlichen Aufwendungen bis zur Höhe des Gerätewertes, nicht jedoch Arbeits- und Wegekosten des Bestellers. Der Lieferant trägt die Aufwendungen zur Mängelbeseitigung darüber hinaus nicht, soweit diese sich dadurch erhöhen, dass die gelieferte Ware an einem anderen Ort als die gewerbliche Niederlassung des Bestellers gebracht wurde, es sei denn, dies entspricht dem bestimmungsgemäßen Gebrauch der Ware.

Erfolgte die Mängelrüge des Bestellers zu Unrecht, ist der Lieferant berechtigt, die ihm im Rahmen der Überprüfung der Mängelrüge entstandenen Aufwendungen vom Besteller ersetzt zu verlangen.

11.6 Schlägt die Mängelbeseitigung oder Ersatzlieferung fehl, kann der Besteller nach seiner Wahl die Herabsetzung des Preises verlangen oder vom Vertrag zurücktreten. Schadensersatz hat der Lieferant nur nach Maßgabe von Ziff. 12 zu leisten.

11.7 Gewährleistungsansprüche verjähren grundsätzlich innerhalb eines Jahres ab Lieferung der Sache.

Gewährleistungsansprüche des Bestellers sind allerdings dann ausgeschlossen, wenn die für Ansprüche des Lieferanten gegen seinen Vorlieferanten geltende Gewährleistungsfrist abgelaufen ist.

12. Haftung und Schadensersatz

12.1 Schadensersatzansprüche des Bestellers sind ausgeschlossen, es sei denn sie beruhen auf Vorsatz oder grober Fahrlässigkeit des Lieferanten oder seiner Hilfspersonen oder auf einer Verletzung des Lebens, des Körpers oder der Gesundheit.

12.2 Hat der Lieferant wesentliche Vertragspflichten verletzt, ist seine Haftung auf vorhersehbare, typische Schäden begrenzt.

12.3 Die zwingenden Bestimmungen des Produkthaftungsgesetzes bleiben hiervon unberührt.

12.4 Schadensersatzansprüche des Bestellers verjähren mit Ablauf der für Gewährleistungsansprüche geltenden Frist gem. Ziff. 11.7..

13. Schlussbestimmungen

13.1 Gerichtsstand ist der Geschäftssitz des Lieferanten. Dies gilt auch für Urkunden-, Wechsel- und Scheckprozesse. Der Lieferant ist jedoch berechtigt, den Besteller an jedem anderen gesetzlichen Gerichtsstand zu verklagen.

13.2 Die Beziehungen zwischen den Vertragsparteien richten sich nach dem Recht der Bundesrepublik Deutschland unter Ausschluss des UN-Kaufrechts (CISG).

13.3 Bei Auslandsgeschäften wird jegliche Korrespondenz in deutscher oder englischer Sprache geführt.

13.4 Sollten einzelne Bestimmungen der vorstehenden Klauseln ganz oder teilweise unwirksam sein, wird die Wirksamkeit der anderen Bestimmungen davon nicht berührt. Eine unwirksame Bestimmung wird durch eine Bestimmung ersetzt, die der unwirksamen Bestimmung nach ihrer wirtschaftlichen Bedeutung am nächsten kommt.

